

RT950

Беговая дорожка Руководство пользователя

21P Rev F

Внимание! Перед установкой и использованием данного тренажера внимательно ознакомьтесь с данным руководством.

! ВНИМАНИЕ

Перед использованием тренажера ознакомьтесь с данным руководством. Любая часть информации, содержащаяся в данном руководстве пользователя, может быть изменена без предварительного уведомления. Актуальная информация отражена на официальном сайте поставщика оборудования ООО «СПОРТРУС», www.aerofit.ru. Производитель оставляет за собой право вносить изменения без предупреждения в конструкцию изделия, не ухудшающие его потребительских свойств.

Содержание

Инструкция по технике безопасности-----	3
Область тренировки и свободная зона-----	5
Памятка перед тренировкой-----	6
Общий вид-----	7
Меры предосторожности-----	8
Разминка-----	10
Требования к системе электроснабжения-----	11
Описание встроенной системы измерения пульса-----	12
Перемещение тренажера-----	13
Сборочный чертеж и список деталей-----	14
Инструкция по эксплуатации консоли-----	32
Коды ошибок-----	61
Электрическая схема-----	62
Техническое обслуживание-----	63
График проведения технического обслуживания-----	65

Инструкция по технике безопасности

Перед началом любых фитнес-тренировок проконсультируйтесь с врачом. Помните, что неправильные или чрезмерные тренировки могут закончиться травмами или нанести вред здоровью.

Во избежание поражения электрическим током всегда отключайте тренажер от сети перед профилактикой, чисткой или проведением работ по техническому обслуживанию.

ВНИМАНИЕ – Во избежание ожогов, пожаров, электрошока, травм или любого увечья соблюдайте следующие пункты инструкции:

1. Не оставляйте тренажер без присмотра, когда он включен в сеть. Отключайте тренажер от сети, если НЕ ИСПОЛЬЗУЕТЕ или осуществляете профилактические работы.
2. Всегда отключайте тренажер от электросети перед началом чистки беговой дорожки или проведением профилактических, регулировочных или ремонтных работ. Будьте осторожны, не подносите руки близко к базе двигателя подъема, пока дорожка поднимается или опускается. Уход за тренажером должен производить квалифицированный человек.
3. Используйте тренажер только по его прямому назначению, описанному в инструкции. Не используйте иные приспособления, не рекомендованные производителем.
4. Тренажер следует устанавливать на ровной устойчивой поверхности, оставляя за ним 2 метра свободного пространства. По бокам и впереди должно быть не менее 60-ти см, для обеспечения полного доступа к тренажеру. Пространство возле беговой дорожки должно быть свободным и без препятствий, не устанавливайте беговую дорожку рядом с выступающими или острыми предметами, мебелью.
5. Во избежание травм и увечий, данный тренажер не должны использовать инвалиды, лица с ограниченными способностями, с нарушениями органов чувств, а также лица без опыта использования и необходимых для этого знаний. Не подпускайте детей к тренажеру.
6. Тренажер предназначен для тренировок в закрытом помещении, не используйте тренажер на открытом воздухе.

Инструкция по технике безопасности

7. Чтобы не повредить покрытие пола и избежать загрязнения и пыли, постелите резиновый коврик под беговую дорожку. Запрещается использовать различного рода текстильные коврики в качестве защитного покрытия пола. При необходимости, отрегулируйте компенсаторы неровности пола для стабилизации беговой дорожки, придав ей устойчивое положение.
8. Провод должен располагаться на безопасном расстоянии от колес наклона беговой дорожки, вдали от нагреваемых поверхностей. Не оставляйте провод под беговой дорожкой.
9. Не передвигайте тренажер при помощи электропровода и не используйте его в качестве держателя.
10. Никогда НЕ используйте тренажер, если повреждена вилка или электропровод сетевого шнура, а также, если сам тренажер поврежден или неисправно работает, или взаимодействовал с водой. Обратитесь в сервис-центр для экспертизы и исправления повреждения.
11. Для подключения беговой дорожки к электрической сети используйте розетку с правильным заземлением.
12. Во избежание травм, перед запуском беговой дорожки не вставляйте на беговое полотно. Необходимо сначала включить дорожку, а потом, держась за поручни, встать на боковые устойчивые платформы для ног. Только после этого нажмите «START» («ПУСК»). Когда мотор запустится на небольшой скорости, переместите свои ноги в центр бегового полотна и начните тренировку. Не забудьте прикрепить к себе ключ безопасности, благодаря которому беговая дорожка незамедлительно остановится при падении. Не пытайтесь стартовать беговую дорожку на высокой скорости или прыгать на нее.
13. Запрещается эксплуатировать беговую дорожку в зонах распыления аэрозолей.
14. Не засоряйте вентиляционные отверстия тренажера, следите, чтобы они были чистыми без посторонних предметов (пуха, пыли, волос). Не используйте тренажер если вентиляционные отверстия перекрыты.
15. Максимальный вес пользователя не должен превышать 180 кг или 400 фунтов.

Область тренировки и свободная зона

Меры предосторожности во время сборки

Ознакомьтесь внимательно с этапами сборки, описанными в инструкции и следуйте им в строгой последовательности.

Сборка и эксплуатация оборудования должны производиться на твердой ровной поверхности. Во время сборки держите детали тренажера подальше от стен и мебели.

Требуемая площадь для расстановки тренажеров (вкл. зоны безопасности).

Рисунок «Вид сверху» показывает габаритные размеры тренажера и свободную зону. При расстановке тренажеров необходимо учитывать амплитуду движения, занимающегося на нем человека, а также обеспечить необходимую зону безопасности и зону для передвижения.

Нагрузка на перекрытие

Покупатель самостоятельно определяет место установки оборудования в согласованном помещении с учетом веса каждой единицы оборудования и суммарного веса оборудования при осуществлении монтажа. Итоговый вес оборудования должен включать вес нетто тренажера и вес занимающегося на нем пользователя.

Требования к помещениям при проведении работ по монтажу и эксплуатации спортивного оборудования.

Помещение должно быть чистое, сухое, свободное от строительного и иного мусора, а также препятствий мешающих или затрудняющих перемещение оборудования и его монтаж, помещение должно иметь искусственное освещение.

Тренажеры должны собираться и использоваться на ровной, устойчивой поверхности, вдали от нагреваемых предметов. Запрещается сборка и использование тренажеров на открытом воздухе, вне помещения. Не рекомендуется сборка и использование тренажеров в помещении где есть пыль, строительная пыль или ведутся строительные работы.

Область тренировки и свободная зона

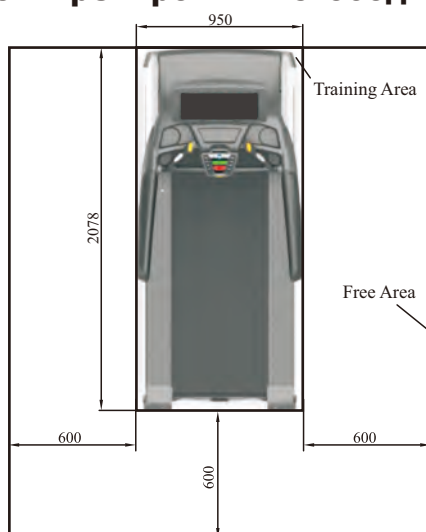


Рис. «Вид сверху»

Размеры области тренировки и свободной зоны на схеме указаны в миллиметрах.

Технические характеристики:

Класс: SB

Макс. вес пользователя: 180 кг/ 400 ф

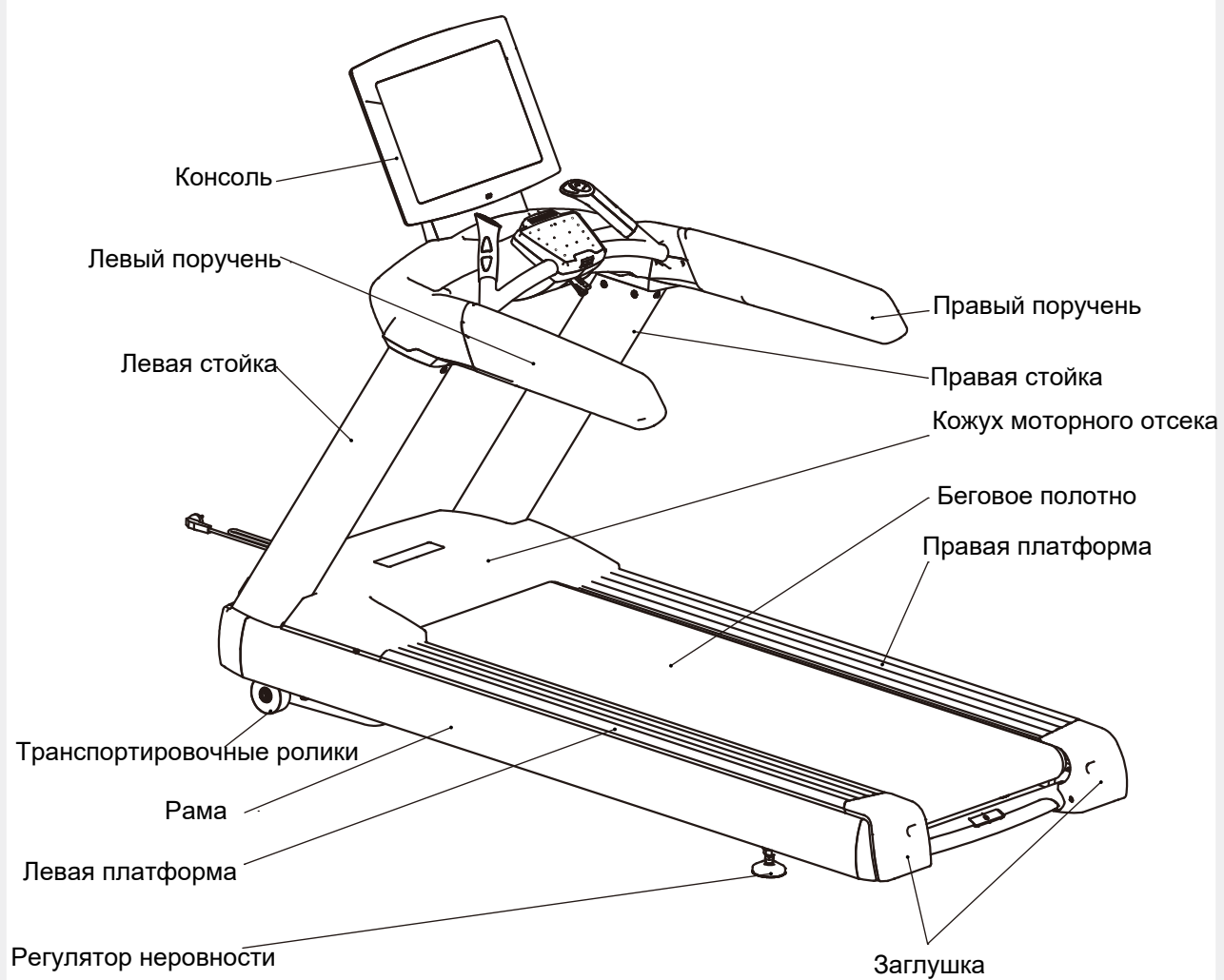
Габариты (ДхШхВ): 2078 x 950 x 1500 мм

Вес нетто: 206.3 кг / 455 ф

Максимальный уровень шума издаваемый беговой дорожкой 72 дБ(А).

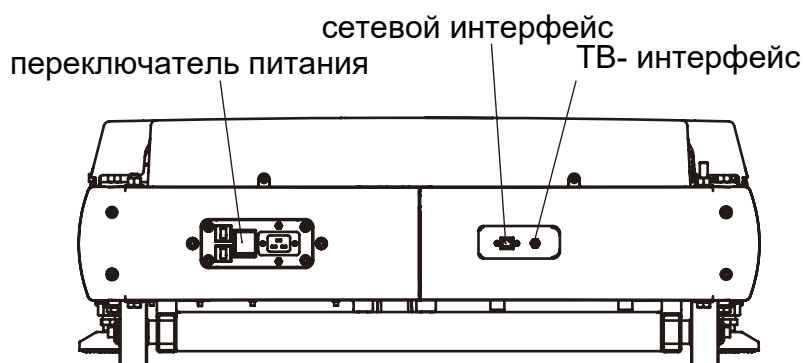
Уровень шума увеличивается с увеличением скорости беговой дорожки.

Общий вид



Меры предосторожности

Во время эксплуатации данного тренажера, необходимо соблюдать следующие предостережения:

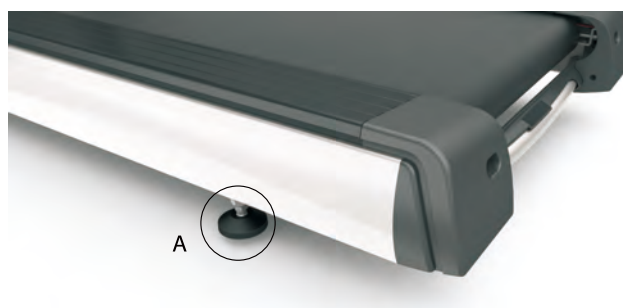


ВНИМАНИЕ

1. Всегда отключайте тренажер от электросети после тренировки, во избежание возникновения пожара, удара электрическим током, травм.
2. Запрещается распылять воду вблизи тренажера, это может привести к поломке или вызвать риск поражения электрическим током.

Регулировка положения тренажера на плоскости

Неровный пол может вызвать сбои в работе двигателя подъема, а также некомфортные ощущения во время тренировки. Отрегулируйте компенсаторы неровности пола «А» для стабилизации тренажера. После регулировки затяните гайку при помощи двустороннего гаечного ключа.



Меры предосторожности

Правила пользования тренажером:

1. Вставьте вилку в розетку, поставьте переключатель в положение ВКЛ.
2. Взявшись за поручни, встаньте на платформы.
3. Прикрепите клипсу ключа безопасности к одежде.
4. Управление беговой дорожкой должно производиться в соответствии с данным руководством. Согласно технике безопасности, при старте, движение полотна начинается с низкой скорости, затем скорость постепенно увеличивается до необходимой.
5. Нажимая на кнопки консоли во время бега, держитесь крепко другой рукой за поручни.
6. Соблюдайте следующие правила: Начинайте тренировку всегда с низкой скорости, уходите только после полной остановки полотна.
7. При необходимости используйте кнопку аварийной остановки.
8. Всегда начинайте кардио-тренировку с разминки и заканчивайте заминкой.

Общее время тренировки и время на разогрев:

Стандартное время тренировки: 30 минут.

Разогрев: от 10 до 20 минут – бег со скоростью 8км/час. Затем при необходимости скорость можно увеличить.

Переключатель аварийной остановки:

Помимо кнопки аварийной остановки, беговая дорожка оснащена переключателем аварийной остановки с клипсой на шнурке. Данная клипса крепится к одежде. При натяжении шнурка клипса слетает с одежды, срабатывает переключатель и двигатель полностью останавливается.

Прим: При использовании вышеописанных методов экстренной остановки тренажера, во избежание резкого торможения и падения, беговое полотно будет продолжать движение со сниженной скоростью в течение нескольких секунд и только потом полностью остановится.



Разминка

Упражнения для разминки

Разминка

Внимание! Перед началом тренировки, проконсультируйтесь с доктором или фитнес-тренером. Рекомендуется для пользователей старше 35-ти лет или если есть проблемы со здоровьем.

Разминка позволяет привести мышцы в тонус, придать им большую эластичность, усилить кровообращение, снизить риск нежелательных травм. Перед началом бега рекомендуется сделать несколько упражнений на растяжку, продолжительностью 5-10 минут. На рисунке ниже представлено несколько упражнений на растяжку. Для полного разогрева мышц, необходимо выполнить каждое упражнение 3 раза.

КАСАНИЕ НОСКОВ - РАСТЯЖКА

Встаньте, слегка согните ноги в коленях и медленно наклонитесь вперед. Расслабьте спину и плечи, попытайтесь руками коснуться пальцев ног. Досчитайте до 15-ти, затем выпрямитесь. Это поможет растянуть бедра, подколенные сухожилия и спину.

РАСТЯЖКА БИЦЕПСА БЕДРА

Сядьте на пол, вытяните ногу вперед. Вторую ногу согните и подтяните стопу к внутренней части бедра вытянутой ноги. Попробуйте руками коснуться пальцев ног. Досчитайте до 15-ти, затем расслабьтесь. Это поможет растянуть бедра, нижнюю часть спины и пах.

МЫШЦЫ ГОЛЕНИ - РАСТЯЖКА

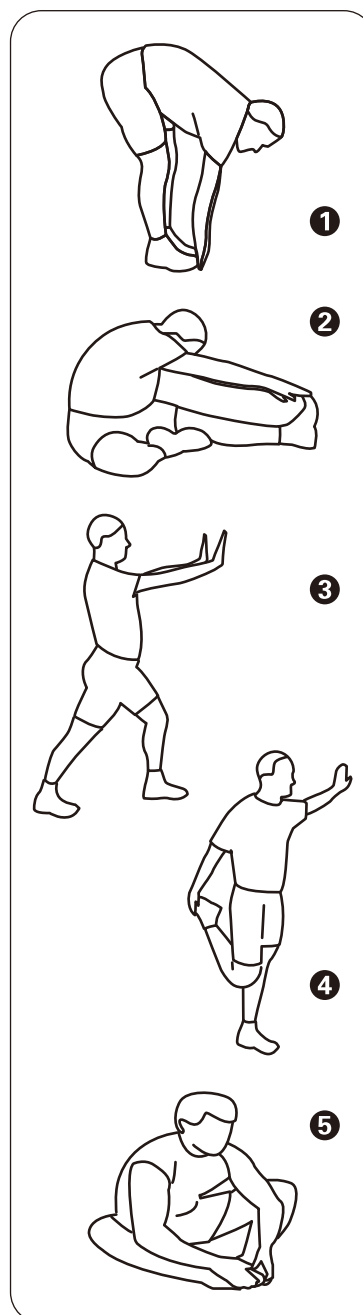
Выставьте одну ногу вперед, слегка согнув в колене. Обопритесь руками на стену, чуть нагнитесь вперед. Вторая нога должна быть прямой и немного отставлена назад. В этом положении сгибайте выставленную вперед ногу. Досчитайте до 15-ти, затем расслабьтесь. В процессе выполнения упражнения также Вы можете слегка согнуть отставленную назад ногу. Это поможет растянуть икроножные мышцы, сухожилия на лодыжках.

РАСТЯЖКА ЧЕТЫРЕХГЛAVОЙ МЫШЦЫ

Упритесь рукой в стену для равновесия, поднимите одну ногу и ухватите ее свободной рукой. Подтяните пятку как можно ближе к ягодицам. Досчитайте до 15-ти, затем расслабьтесь. Это поможет растянуть четырехглавую мышцу и мышцы бедра.

РАСТЯЖКА ВНУТРЕННЕЙ ПОВЕРХНОСТИ БЕДРА

Сядьте на пол, соедините стопы ног вместе, колени отведите в стороны. Подтяните стопы к области паха. Досчитайте до 15-ти, расслабьтесь. Это поможет растянуть четырехглавую мышцу и внутреннюю поверхность бедра.



Требования к системе электроснабжения

Данная беговая дорожка должна быть подключена к отдельной линии электрической сети, снабженной автоматом защиты типа «С» с током срабатывания 16 Ампер. Проводка должна быть выполнена тремя отдельными жилами (фаза, заземление, зануление). Напряжение – 220 Вольт!

Для обеспечения безопасной и длительной эксплуатации электрических частей беговой дорожки необходимо руководствоваться требованиями ГОСТ 13109-97. Электрический щит должен располагаться в доступном месте для возможности быстрого обесточивания оборудования. Необходимо наличие системы защитного отключения (УЗО) на случай нарушения изоляции и замыкания в проводке. Электрическая вилка оборудования должна быть доступна для быстрого отключения. Электрические розетки должны быть промаркированы действующим напряжением электрической сети – 220В. Электрическая сеть должна обеспечивать мощностные характеристики оборудования при условии их одновременной эксплуатации.

Во избежание поломок, связанных с нестабильным напряжением в сети (падение или резкий рост) производитель рекомендует использовать стабилизатор напряжения на 2,5 киловатт.

Требования к заземлению

Заземление необходимо для обеспечения электробезопасности — защиты человека от поражения электрическим током. Заземление наиболее эффективно в комплексе с использованием устройств защитного отключения. В случае сбоя или поломки заземление создает путь для электрического тока с минимальным сопротивлением, что снижает риск удара током.

Тренажер оснащен шнуром с жилой для заземления и вилкой с ножкой заземления (рис.1). Он должен быть подключен к правильно заземленной розетке. Перед использованием проконсультируйтесь у электрика, если Вы не уверены в том, что тренажер заземлен. Если вилка не подходит к разъему розетки, замените розетку на подходящую, прибегнув к помощи специалиста.

Описание встроенной системы измерения пульса

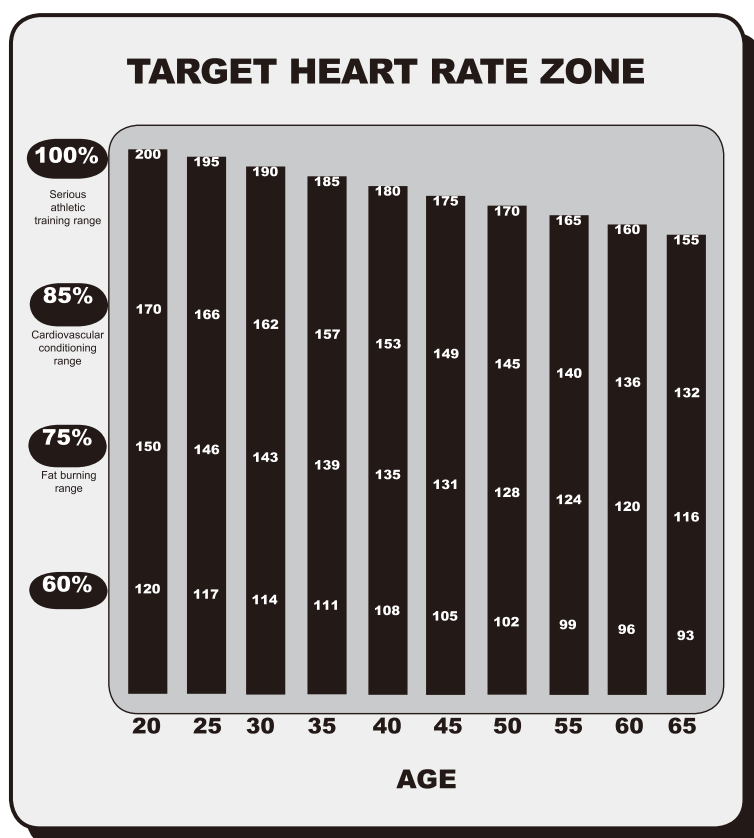
Проведенные исследования показали, что функция контроля частоты пульса при беге и нагрузках на выносливость является важнейшим элементом, который помогает отслеживать уровень физической подготовки и выносливости организма во время тренировки. В беговой дорожке используется 2 способа считывания сигнала пульса, через встроенные сенсорные датчики пульса на рукоятках и нагрудный ремень.

Сенсорные датчики пульса на рукоятках

На передних рукоятках тренажера расположены сенсорные датчики. Во время тренировки возьмитесь за датчики, консоль выведет данные пульса после 15-30 секунд контакта с датчиками, для корректного считывания данных пульса необходимо плотно прижать руки к металлическим пластинам.

Нагрудный ремень + встроенная телеметрия

Для измерения пульса при скорости свыше 7.2 км/ч рекомендуется пользоваться нагрудным ремнем. Сердечный ритм считывается при помощи встроенных в ремень электродов, которые должны соприкоснуться с кожей, и транслируется при помощи передатчика. Встроенный в консоль ресивер распознает частоту пульса, затем компьютер выводит на экран цифровое значение пульса. Нагрудный ремень приобретается отдельно.



Данная таблица соотношения пульса и возраста основана на среднестатистических данных и разделена на 4 зоны. Каждая зона имеет свой интервал пульса и свою интенсивность.

*Целевой Пульс (ЦП) – выражается в ударах в минуту и рассчитывается от теоретического максимума. Формула расчета целевого пульса = $(220 - \text{возраст}) \times \% \text{ соотношение от максимального пульса}$.

Перемещение тренажера

Внимание!

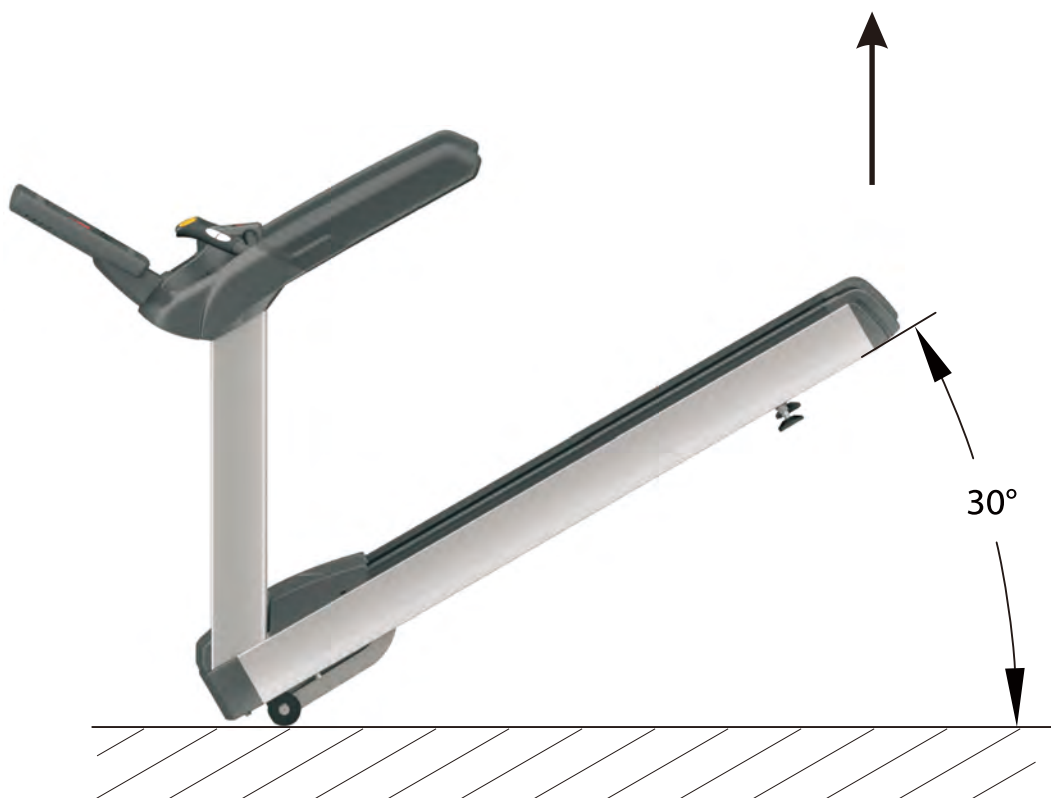
Чтобы избежать увечий, перемещение тренажера следует проводить вдвоем. Не перемещайте тренажер в одиночку.

Чтобы уменьшить вероятность получения травмы во время подъема, согните ноги и держите спину прямо.

Приподнимите беговую дорожку затем переместите ее в нужное место.

Аккуратно опустите ее на пол. Не перемещайте беговую дорожку по неровной или шершавой поверхности.

Важно: Не поднимайте заднюю часть беговой дорожки выше чем на 30 градусов.



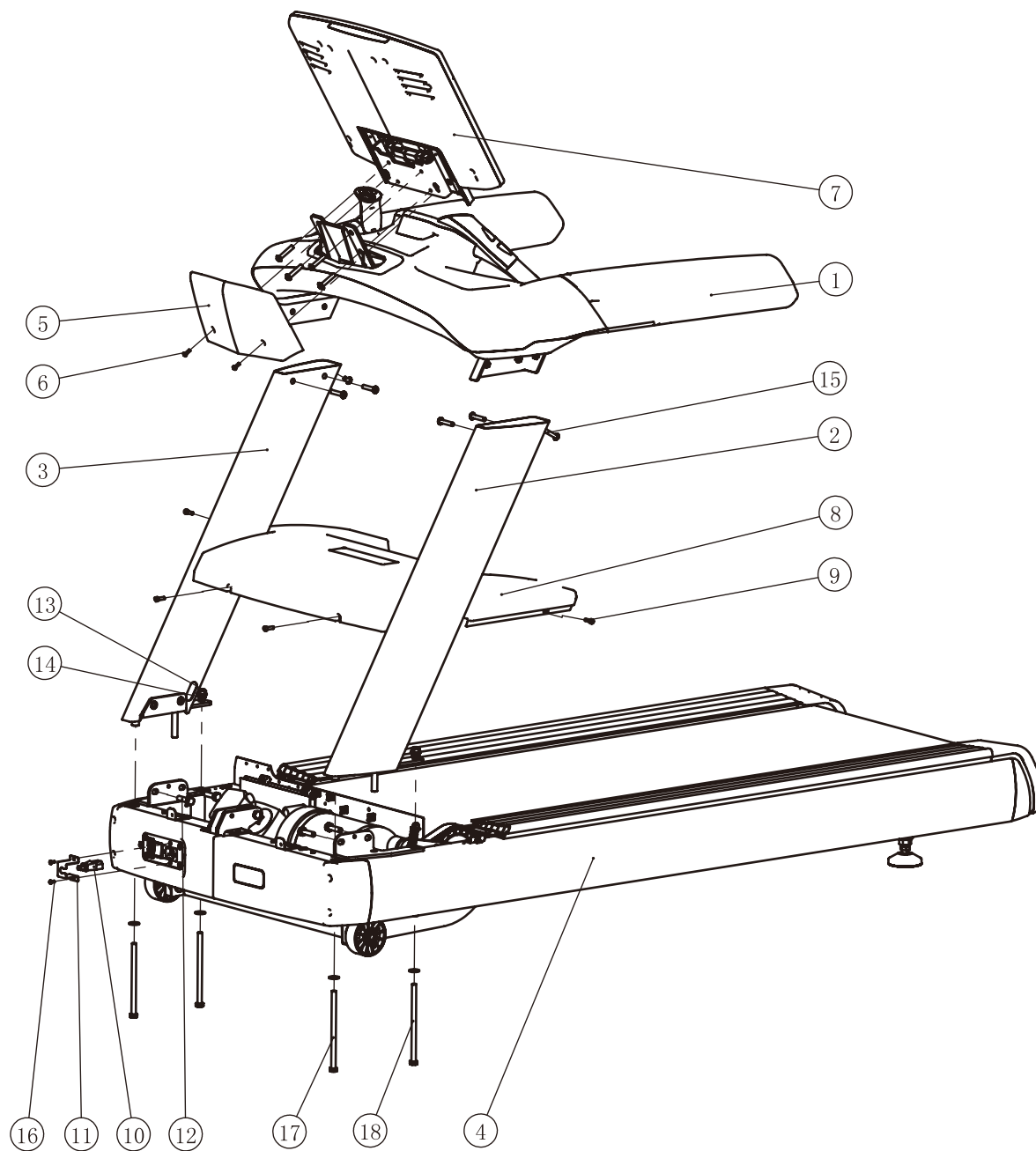
Сборочный чертеж и список деталей

Общий список

Item No.	№ детали	Артикул детали	Описание	К-во
1	1	RT950E01-WXASSY	Консоль с поручнями	1
2	2	RT7500200	Левая стойка	1
3	3	RT7500300	Правая стойка	1
4	4	RT950E04-22WXASSY	Основная рама	1
5	7.6	RT7505300	Декоративный пластиковый кожух	1
6	7.8	GB818M5*15DS2	Винт M5*15	10
7	7	RT950F02-WXASSY	Консоль	1
8	4.35	RT7002000	Кожух моторного отсека	1
9	4.50	GB70M6*20DHS20	Болт SHCS M6*20	24
10	10	A01-6	Силовой кабель	1
11	11	AC2970C1100V1	Фиксатор силового кабеля	1
12	12.1	GB9074.16M10*25DS20	Болт с зубчатой стопорной шайбой M10*40	4
13	12.2	NM10DS2	Гайка M10	2
14	12.3	DQ10DS2A	Шайба Ф11*Ф23*2	2
15	12.4	PNLJCM8*20N19	Насадки с зубчатой стопорной шайбой M8*20	10
16	12.5	GB818M4*10DHS2	Болт M4*10	2
17	4.54	GB5780M10*165*40DS20	Болт M10*165	2
18	4.56	GB5780M10*180DHS2	Болт M10*180	2
19	4.61	L1600JD-SMR-XHB-9	Нижний провод консоли	1
20	1.30	L700JD-SMP-SMP-9	Средний провод консоли	1
21	1.37	B153	Главная плата	1
22	1.39	L1000RJ45-RJ45-8	Сетевой кабель 2	1
23	7.5.23	L600JD-SMR-XHB-9	Верхний провод консоли	1
24	7.5.31	L350RJ45-RJ45B-8	Сетевой кабель 1	1
25	7.5.35	L400XHB-SMY-19	Соединительный провод	1
26	4.74	RJ45Z-RJ45Z-8	Сетевой разъем	1
27	4.78	RFMMZ-N	Розетка с двойным подключением	1
28	1.40	L1000RFGG	Кабель	1
29	7.5.38	L500RFG	Кабель 1	1

Сборочный чертеж и список деталей

Общий вид сборки



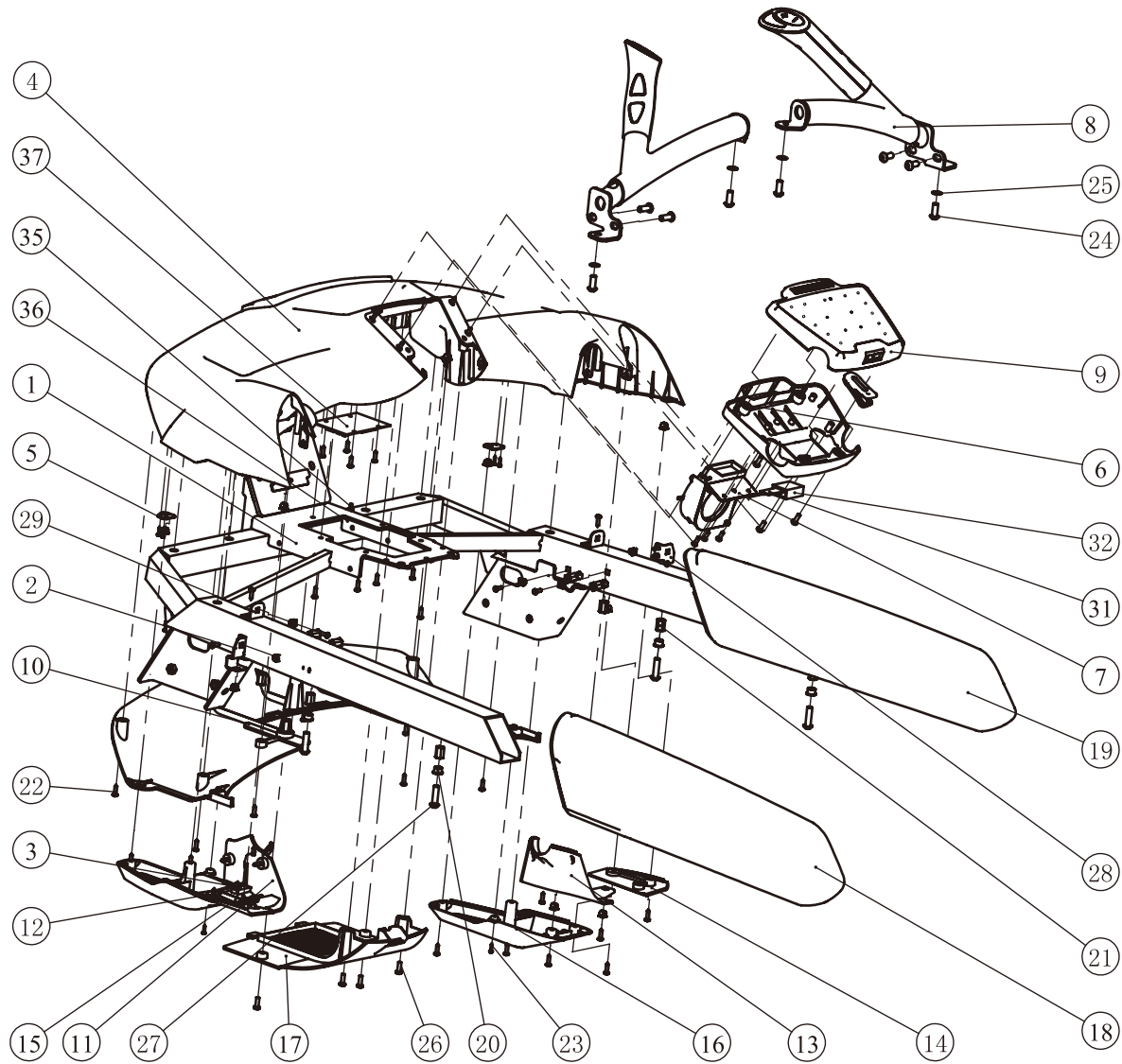
Сборочный чертеж и список

Консоль с поручнями

Item No.	№ Детали	Артикул детали	Описание	К-во
1	1.1	RT7500100	Рама консоли	1
2	1.2	RT7504100	Левая фиксирующая пластина для нижнего кожуха	1
3	1.3	ECT74600	Пластиковая заглушка	19
4	1.4	RT7505700	Верхний кожух консоли	1
5	1.5	RT7504300	Проставка	2
6	1.6	RT7507200	Нижний кожух блока управления	1
7	1.7	RT75009ASSY	Вентилятор в сборе	1
8	1.8	RT75012ASSY	Дополнительная рукоятка в сборе	1
9	1.9	RT75008ASSY	Верхний кожух блока управления	1
10	1.10	RT7505800	Нижний кожух консоли	1
11	1.11	RT7505900	Левый нижний внутренний кожух поручня	1
12	1.12	RT7506100	Левый нижний внутренний кожух поручня	1
13	1.13	RT7506000	Правый нижний внутренний кожух поручня	1
14	1.14	RT7506200	Правый нижний внутренний кожух поручня	1
15	1.15	RT7506300	Декоративный кожух для левой стойки	1
16	1.16	RT7506400	Декоративный кожух для левой стойки	1
17	1.17	RT7506700	Декоративный кожух	1
18	1.18	RT7506500	Левый поручень	1
19	1.19	RT7506600	Правый поручень	1
20	1.20	ECU7P0400	Втулка	4
21	1.21	GB17880.3M8*16.5DS17	Гайка M8	10
22	1.22	GB845ST4.2*16DS	Винт ST4.2*13	57
23	1.23	GB845ST2.9*13DS	Винт ST2.9*13	6
24	1.24	PNLM8*20DS2	Болт M8*20	8
25	1.25	GB861.28DS12	Шайба Ф8	4
26	1.26	GB818M5*15DS2	Винт M5*15	8
27	1.27	PNLM8*30*30DS2	Болт M8*30	4
28	1.28	RT7504200	Правая фиксирующая пластина для нижнего кожуха	1
29	1.29	RT7504000	Крепежная пластина Для Верхнего Корпуса Консольной Рамы	2
30	1.30	L700JD-SMP-SMP-9	Средний провод консоли	1
31	1.31	DQXTJS02	Датчик пульса	1
32	1.32	RU5004400	Кожух датчика пульса	1
33	1.33	K1NF-55 (N)	Ферритовое кольцо	1
34	1.34	08-0077	Ферритовое кольцо	2
35	1.35	GB6560M4*8DSG	Винт M4*8	1
36	1.36	GB862.24DS12	Шайба Ф4	1
37	1.37	B153	Соединительная плата	1
38	1.38	SD3*150	Ленточный кабель	4
39	1.39	L1000RJ45-RJ45-8	Сетевой кабель	1
40	1.40	L1000RFGG	Радиочастотный кабель	1

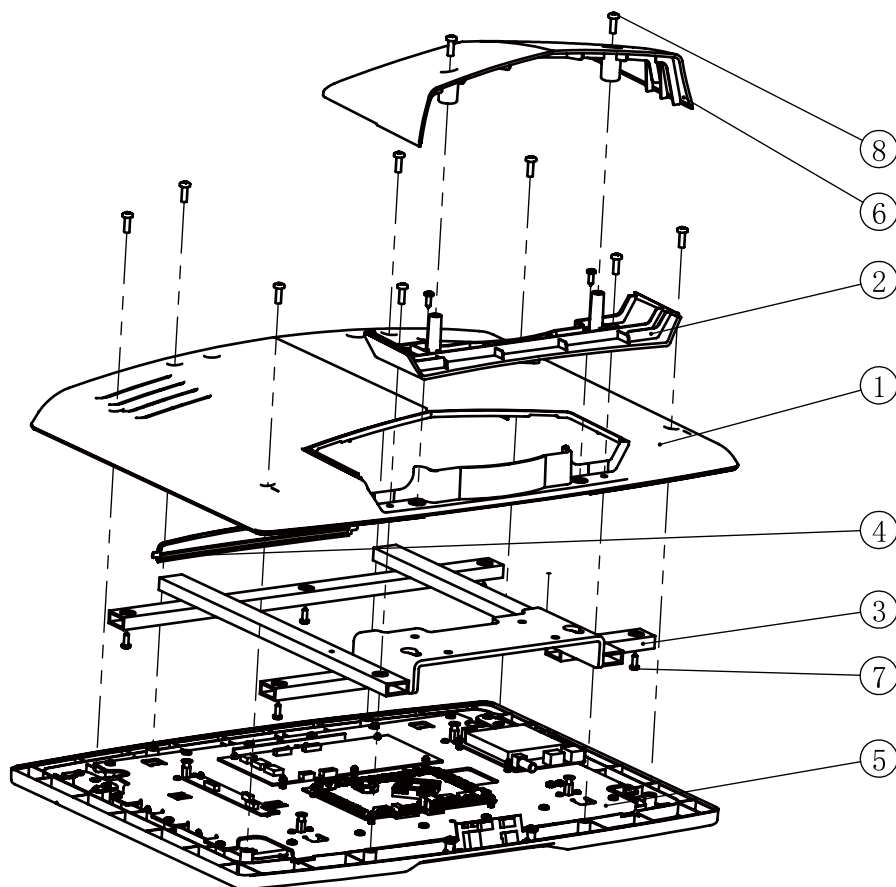
Сборочный чертеж и список

Консоль с поручнями



Сборочный чертеж и список деталей

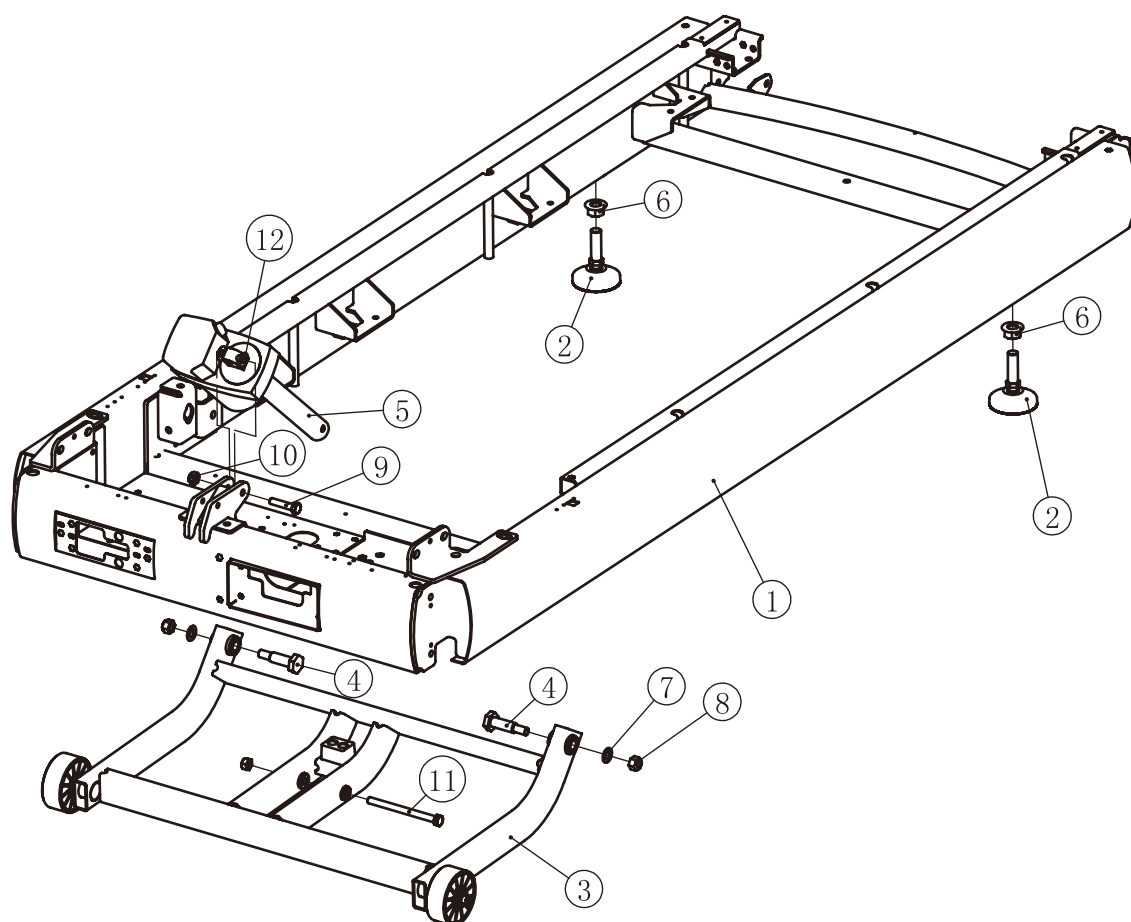
Консоль в сборе



Item No.	№ Детали	Артикул детали	Описание	К-во
1	7.1	RT7505100	Задний кожух консоли	1
2	7.2	RT7505200	Передний кожух стойки	1
3	7.3	RT9502600	Рама консоли	1
4	7.4	RT7508400	Верхняя заглушка консоли	1
5	7.5	RT950F06-WXASSY	Передний кожух консоли	1
6	7.6	RT7505300	Задний кожух стойки	1
7	7.7	GB845ST4.2*13DS	Винт ST 4.2*13	7
8	7.8	GB818M5*15DS2	Винт M5*15	10

Сборочный чертеж и список

Основная рама в сборе



Item No.	№ Детали	Артикул детали	Описание	К-во
1	4.1.1	RT700H0400	Основная рама	1
2	4.1.2	STDP3400	Регулировочные опоры	2
3	4.1.3	RT75005ASSY	Рама подъемного механизма	1
4	4.1.4	RT7001900	Болт M10*130	2
5	4.1.5	R37-22-RDS	Двигатель подъема	1
6	4.1.6	GB6177M16DS2	Гайка M16	2
7	4.1.7	DQ12DS2A	Шайба Ф13*Ф24*1.5	2
8	4.1.8	NM12DS2	Гайка M12	2
9	4.1.9	GB5780M10*45DS20	Болт M10*45	1
10	4.1.10	NM10DS2	Гайка M10	2
11	4.1.11	GB5780M10*130DS20	Болт M10*130	1
12	4.1.12	FLPSR-5500	Шайба	2

Сборочный чертеж и список

Основная рама в сборе

Item No.	№ Детали	Артикул детали	Описание	К-во
1	4.1	RT75003-22ASSY	Основная рама	1
2	4.2	AC32700636	Шайба Ф30*Ф9*3	6
3	4.3	PT3002800P294U	Демпфер А	6
4	4.4	PT3002900P294U	Демпфер В	2
5	4.5	AC3170B5200	Демпфер	4
6	4.6	RT7501000V1	Защитная пластина	1
7	4.7	RT3002400V1	Беговая дека	1
8	4.8	RT7501700	Беговое полотно	1
9	4.9	DXD270J12A	Приводной ремень	1
10	4.10	PT400H22ASSY	Передний вал и опорный шкив В СБОРЕ	1
11	4.11	RT7003300	Задний вал	1
12	4.12	RT7508500	Изолирующая прокладка	1
13	4.13	RT7508000	Изолятор А	2
14	4.14	RT7508100	Изолятор В	2
15	4.15	D42-45-RDS	Основной двигатель	1
16	4.16	PT300H1400	Болт натяжителя ремня	1
17	4.17	STDP4700	Пружина натяжителя ремня	1
18	4.18	AC32705800	Гайка М6	6
19	4.19	DQBQ2.2-22-TDV1	Мотоконтроллер	1
20	4.20	Q08	Фильтр	1
21	4.21	Q12	Катушка	1
22	4.22	RT75013-22ASSY	Рамка кнопки включения	1
23	4.23	RT90014ASSY	Левая платформа	1
24	4.24	RT90015ASSY	Правая платформа	1
25	4.25	RT7002700	Левый задний декоративный кожух	1
26	4.26	RT7002900	Задний декоративный кожух	1
27	4.27	RT7002500	Левая задняя заглушка вала	1
28	4.28	RT7002800	Правый задний декоративный кожух	1
29	4.29	RT7002600	Правая задняя заглушка вала	1
30	4.30	RT7001100	L- образный фиксатор	2
31	4.31	RT7001200	L- образный фиксатор	2
32	4.32	RT7001400	Фиксатор переднего кожуха	2
33	4.33	RT7002200	Правый передний декоративный кожух	1
34	4.34	RT7002100V1	Левый передний декоративный кожух	1
35	4.35	RT7002000	Кожух мотоного отсека	1
36	4.36	GB17880.3M5*13DS17	Гайка М5	10
37	4.37	STDP6800	Гайка М8	12
38	4.38	GB17880.5M6*16.5DS17	Гайка М6	18
39	4.39	GB17880.3M6*15DS17	Гайка М6	2

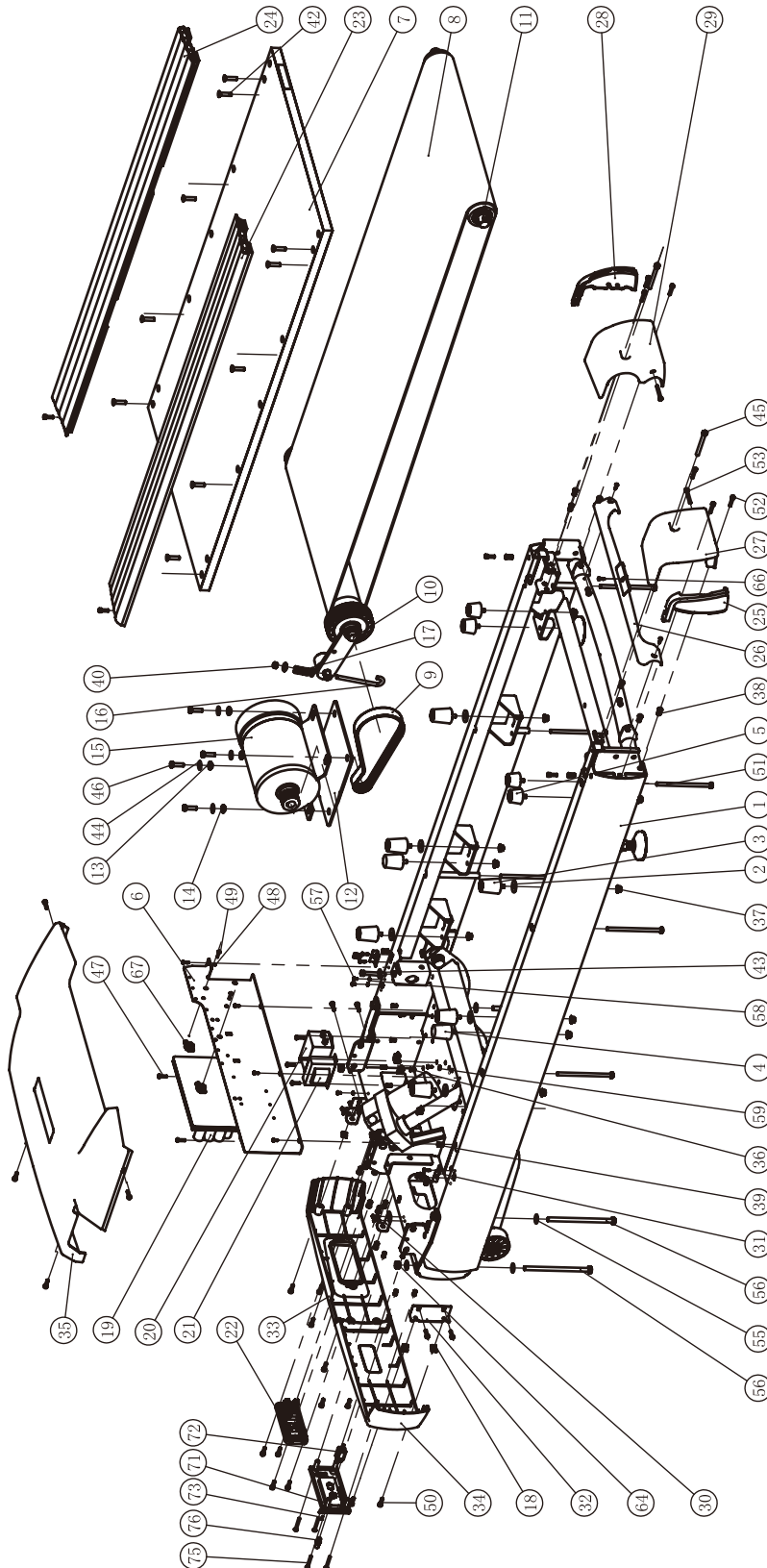
Сборочный чертеж и список

Основная рама в сборе

Item No.	№ Детали	Артикул детали	Описание	К-во
40	4.40	NM8DS2	Гайка М8	1
41	4.41	GB845ST4.2*13DS	Винт ST4.2*13	5
42	4.42	CNLM8*35DHS20NL	Винт М8*35	10
43	4.43	GB70M8*60*60DHS20	Винт М8*60	1
44	4.44	DQ8DS2A	Шайба Ф9*Ф22*2	7
45	4.45	GB70M8*80*80DHS6	Винт М8*80	2
46	4.46	GB5780M8*30DS20NL	Болт М8*30	4
47	4.47	GB818M5*20DS2	Винт М5*20	6
48	4.48	GB934DHS12	Шайба Ф4	2
49	4.49	GB818M4*20DS2	Винт М4*20	2
50	4.50	GB70M6*20DHS20	Винт М6*20	24
51	4.51	GB5780M8*150DS2	Болт М8*150	6
52	4.52	GB70M6*30DS4	Винт М6*30	6
53	4.53	GB70M6*45DS2	Винт М6*60	2
54	4.54	GB5780M10*165*40DS20	Болт М10*165	2
55	4.55	DQ10DS2A	Шайба Ф11*Ф23*2	6
56	4.56	GB5780M10*180DHS2	Болт М10*180	2
57	4.57	GB6560M4*8DSG	Винт М6*60 М4*8	4
58	4.58	GB862.24DS12	Шайба Ф4	4
59	4.59	DQXK8.4	U-образный хомут	3
60	4.60	L500M42816-3	Сигнальный кабель	1
61	4.61	L1600JD-SMR-XHB-9	Нижний провод консоли	1
62	4.62	LD2000	Protective Sleeve	1
63	4.63	SD3*150	Защитная втулка	4
64	4.64	GB41M10DS2	Гайка М10	4
65	4.65	08-0077	Ферритовое кольцо	2
66	4.66	T15856.1ST4.2*16DHS	Винт ST4.2*16	17
67	4.67	RT7508600	Защитная втулка	2
68	4.68	CHP-2	Клипса	4
69	4.69	DQDT0710	Термоусадочная трубка	0.01
70	4.70	GB938DHS12	Пружинная шайба Ф8	1
71	4.71	EVOT1PLUSB6300	Держатель сетевого разъема	1
72	4.72	L1400RJ45-RJ45Z-8	Сетевой кабель со штекером	1
73	4.73	GB819M3*10DHS2	винт М3*10	1
74	4.74	RJ45Z-RJ45Z-8	Сетевой разъем	1
75	4.75	GB818M5*40DS2	Винт М5*40	4
76	4.76	RFMMZ-NDL	Соединительный штекер	1
77	4.77	L1400RFGG	Кабель	1
78	4.78	RFMMZ-N	Разъем с двойным подключением	1

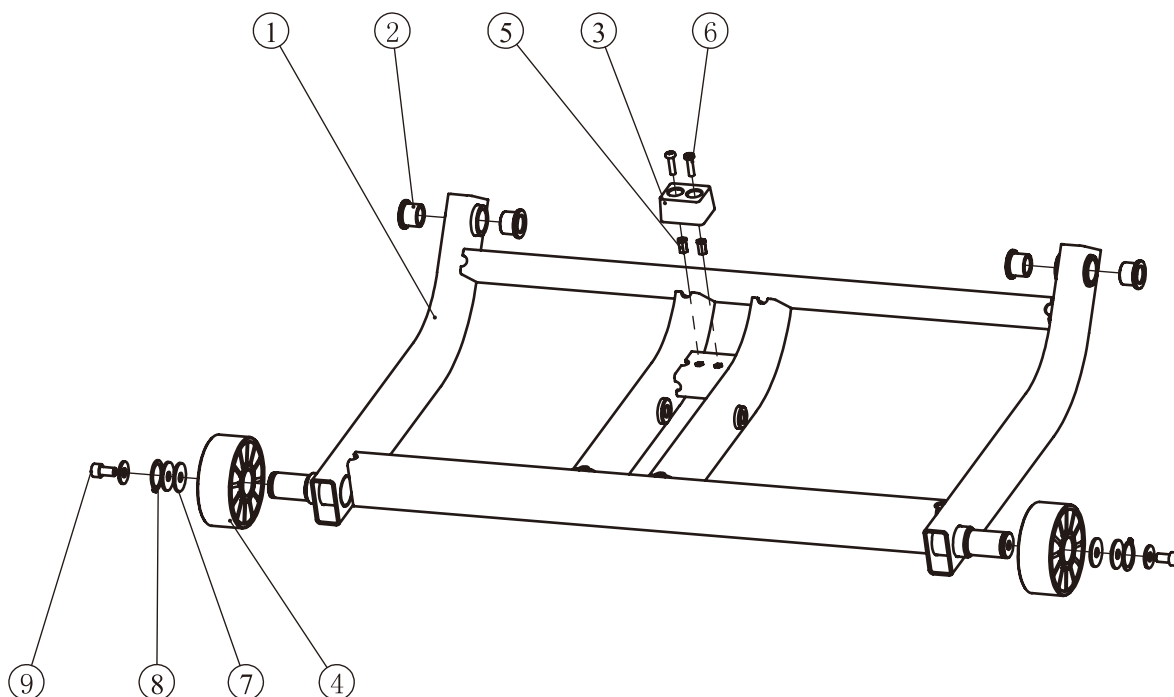
Сборочный чертеж и список

Основная рама в сборе



Сборочный чертеж и список деталей

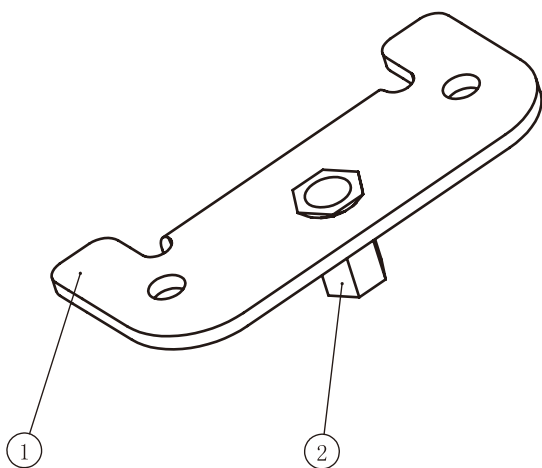
Рама подъемного механизма



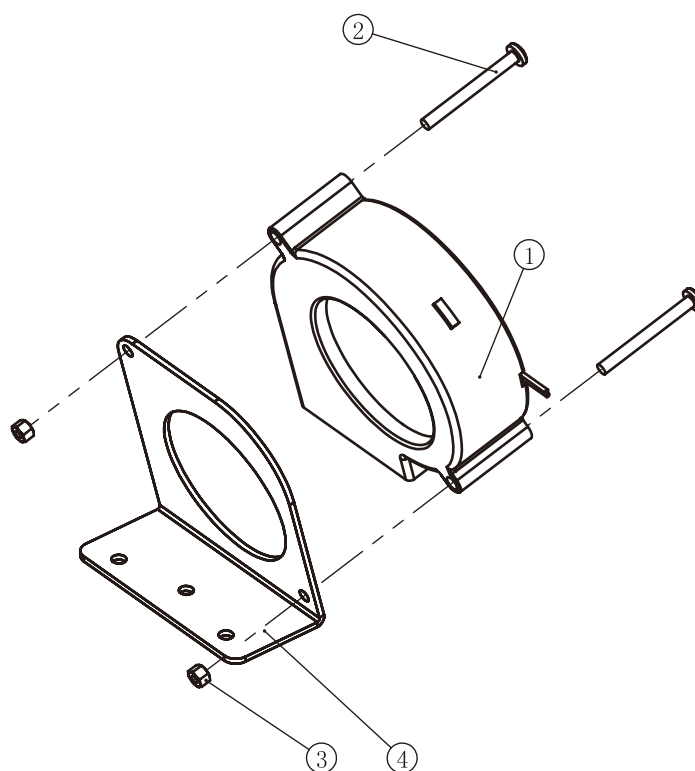
Item No.	№ Детали	Артикул детали	Описание	К-во
1	4.1.3.1	RT7500500	Рама	1
2	4.1.3.2	L1-6800	Втулка	4
3	4.1.3.3	IN-B75052000	Демпфер	1
4	4.1.3.4	DC29002200	Транспортировочное колесо	2
5	4.1.3.5	GB17880.3M5*13DS17	Гайка M5	2
6	4.1.3.6	GB818M5*20DS2	Винт M5*20	2
7	4.1.3.7	DQ25DHS2B	Шайба Ф25	4
8	4.1.3.8	GB894.125FH12	Стопорное кольцо	2
9	4.1.3.9	DQ8DHS2B	Шайба Ф9*Ф28*2	2
10	4.1.3.10	GB70M8*15DHS4	Винт M8*15	2

Сборочный чертеж и список деталей

USB - плата



Вентилятор в сборе



Item No.	№ Детали	Артикул детали	Описание	К-во
1	7.5.16.1	RT9501700	Соединительная пластина	1
2	7.5.16.2	GB17880.3M5*13DS17	Гайка M5	1

Item No.	№ Детали	Артикул детали	Описание	К-во
1	1.7.1	P07	Вентилятор	1
2	1.7.2	GB818M4*40DS2	Винт M4*40	2
3	1.7.3	GB41M4DS2	Гайка M4	2
4	1.7.4	RT7504400	Крепежная рамка	1

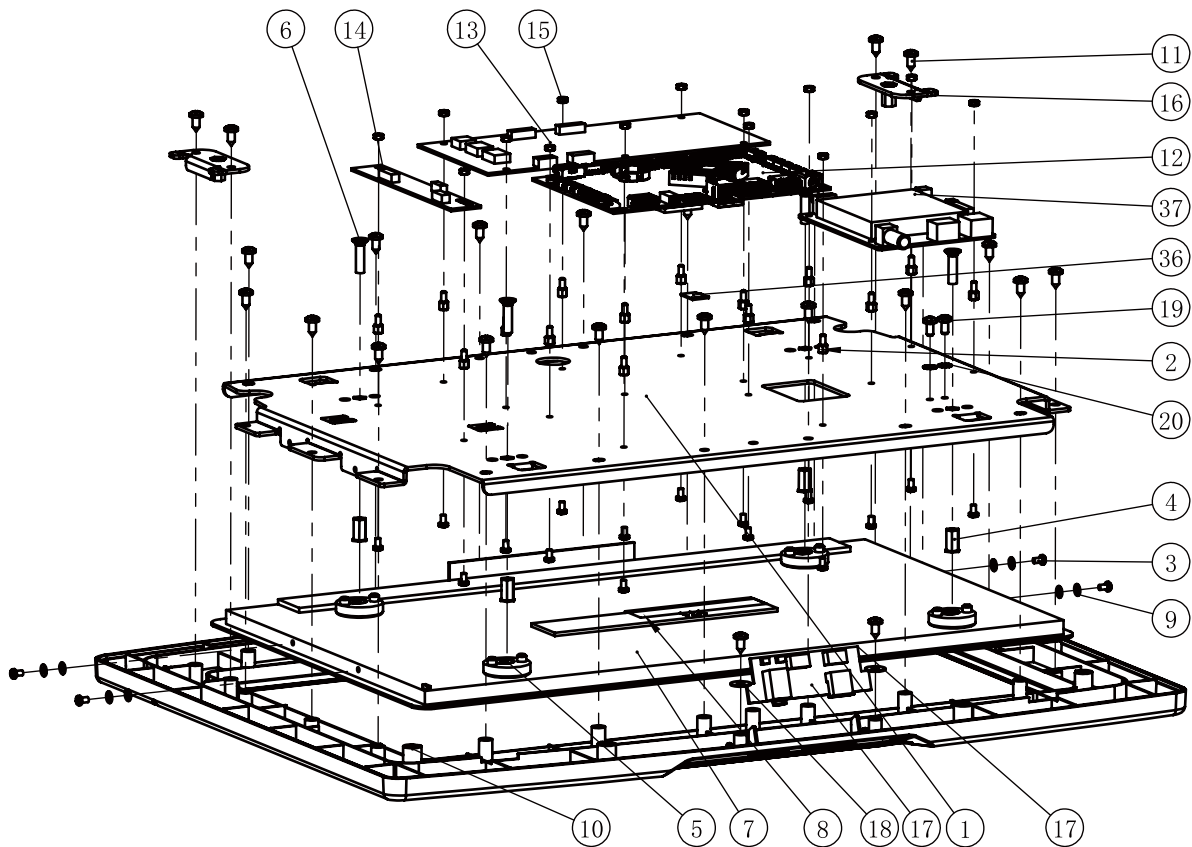
Сборочный чертеж и список деталей

Передний кожух консоли

Item No.	№ Детали	Артикул детали	Описание	К-во
1	7.5.1	RT950F 1800	Передний кожух консоли	1
2	7.5.2	PT500H1700	Соединительная стойка	16
3	7.5.3	GB818M3*5DS2	Винт М3*5	20
4	7.5.4	GB17880.3M5*13DS17	Гайка М5	4
5	7.5.5	RT9502000	Резиновая прокладка	4
6	7.5.6	GB819M5*20DS2	Винт М5*20	4
7	7.5.7	CM185-C	Сенсорный ЖК-экран	1
8	7.5.8	B171	Передаточная плата	1
9	7.5.9	DQ3DS2	Шайба ф3.2*ф7*0.5	8
10	7.5.10	RT9505000	Передняя крышка консоли	1
11	7.5.11	GB845ST4.2*9.5DS	Винт ST4.2*9.5	24
12	7.5.12	B280-RT950F-WX	Основная плата	1
13	7.5.13	B281-RT950F-WX	Пульт управления	1
14	7.5.14	B174	Печатная плата с постоянным током	1
15	7.5.15	GB41M3DS2	Гайка М3	16
16	7.5.16	RT95005ASSY	Соединительная пластина В СБОРЕ	2
17	7.5.17	B192	Плата с разъемом для USB и наушников	1
18	7.5.18	DQ4DS2	Шайба ф4.5*ф12*0.8	2
19	7.5.19	GB6560M4*8DSG	Винт ST4.2*32	2
20	7.5.20	GB862.24DS12	Шайба ф4	2
21	7.5.21	SDZ21	держатель для ленточного кабеля	5
22	7.5.22	SD4*150	Ленточный кабель	8
23	7.5.23	L600JD-SMR-XHB-9	Провод к консоли	1
24	7.5.24	08-0077	Ферритовое кольцо	2
25	7.5.25	L150XHB-PHD-6A	Соединительный кабель	1
26	7.5.26	L450NJ185-30	Кабель для сенсорного экрана	1
27	7.5.27	L500XHB-TH-9C	Провод для передачи	1
28	7.5.28	L500XHB-TH-4C	Последовательный соединительный провод	1
29	7.5.29	L350TH-XHB-4A	Кабель адаптера питания	1
30	7.5.30	L500TH-TH-6A	Провод для печатной с постоянным током	1
31	7.5.31	L350RJ45-RJ45B-8	Сетевой кабель 1	1
32	7.5.32	L200XHB-YP3.5-3	Провод для подключения наушников	1
33	7.5.33	L450XHB-TH-5A	USB-кабель	1
34	7.5.34	L350AMP175022-JD-1	Провод заземления	1
35	7.5.35	L400XHB-SMY-19	Соединительный провод	1
36	7.5.36	DQTF32G-IM	SD к арта	1
37	7.5.37	DTV01	модуль цифрового ТВ	1
38	7.5.38	L500RFG	Кабель 1	1
39	7.5.39	L500HDMI-TV	Кабель телевизионного модуля	1
40	7.5.40	L350XHB-TH-20C	Кабель питания и сигнала телевизора	1
41	7.5.41	L150AMP175022-JD-1	Провод заземления	1
42	7.5.42	L300TH-PHD-5C	Передаточный провод для сенсорного ЖК-экрана	1

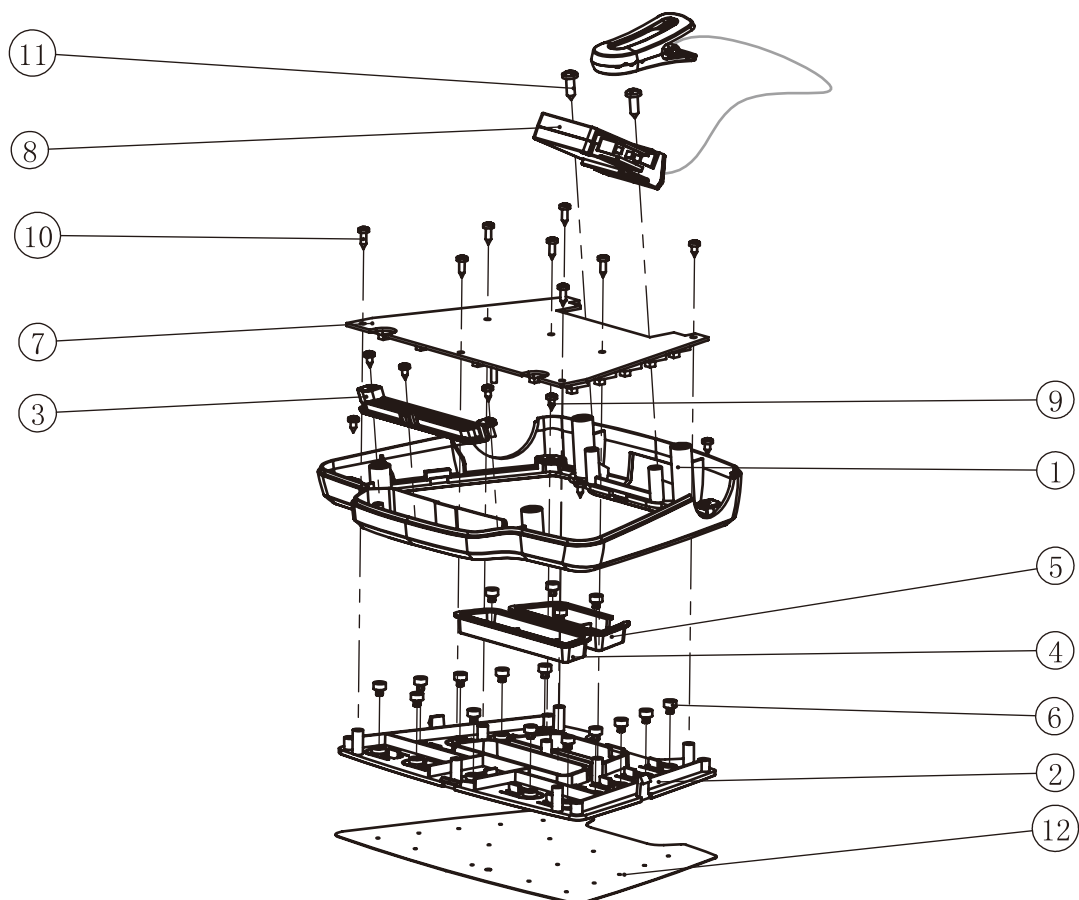
Сборочный чертеж и список деталей

Передний кожух консоли



Сборочный чертеж и список деталей

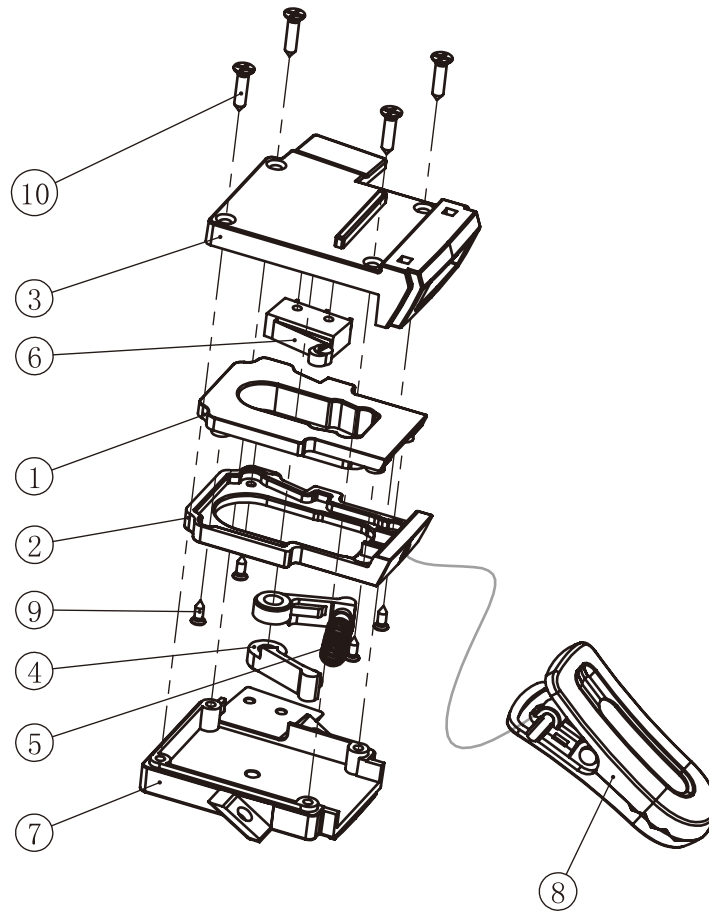
Панель управления в сборе



Item No.	№ детали	Артикул детали	Описание	К-во
1	1.9.1	RT7507100	Крышка блока управления	1
2	1.9.2	RT7506800	Крышка блока управления	1
3	1.9.3	RT7508300	Дефлектор	1
4	1.9.4	RT7506900	Кнопка Стоп	1
5	1.9.5	RT7507000	Кнопка Стоп	1
6	1.9.6	ECT74800	Проставка	17
7	1.9.7	B154	Плата кнопок	1
8	1.9.8	RT75010ASSY	Ключ аварийной остановки в сборе	1
9	1.9.9	GB845ST2.9*6.5DS	Винт ST2.9*6.5	7
10	1.9.10	GB845ST2.9*9.5DS	Винт ST2.9*9.5	8
11	1.9.11	GB845ST4.2*13DS	Винт ST4.3*13	2
12	1.9.12	RT750MM02	Стикер	1

Сборочный чертеж и список деталей

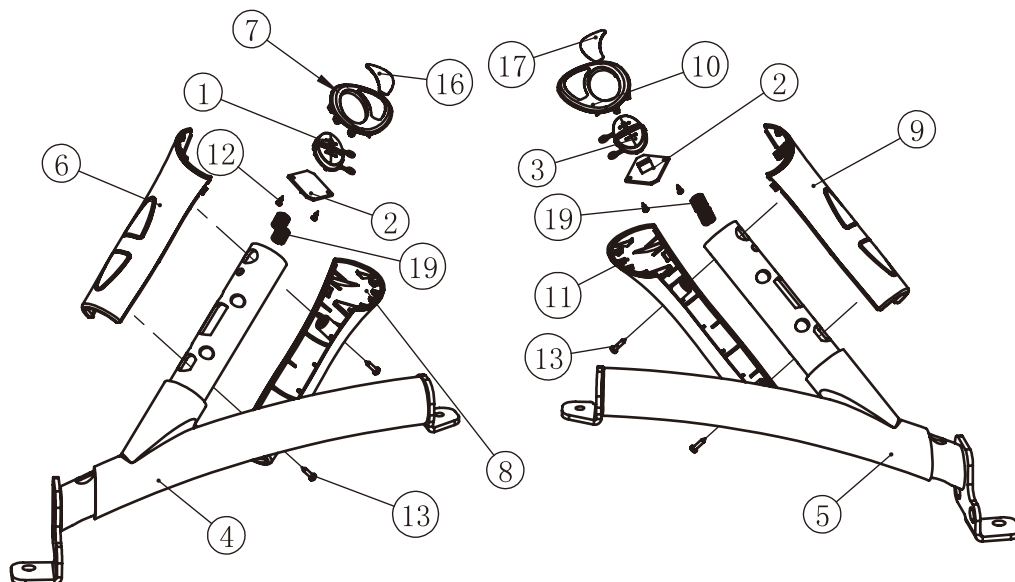
Ключ аварийной остановки в сборе



Item No.	№ Детали	Артикул детали	Описание	К-во
1	1.9.8.1	RT7507600	Верхняя Рамка	1
2	1.9.8.2	RT7507700	Нижняя Рамка	1
3	1.9.8.3	RT7507400	Верхняя крышка	1
4	1.9.8.4	RT7507800	Рычаг	2
5	1.9.8.5	RT7504900	Пружина	1
6	1.9.8.6	F83	Переключатель	1
7	1.9.8.7	RT7507500	Основание	1
8	1.9.8.8	STDP4012	Клипса	1
9	1.9.8.9	GB846ST2.2*6.5DS	Винт ST2.2*6.5	4
10	1.9.8.10	GB846ST2.9*13DS	Винт ST2.9*13	4

Сборочный чертеж и список деталей

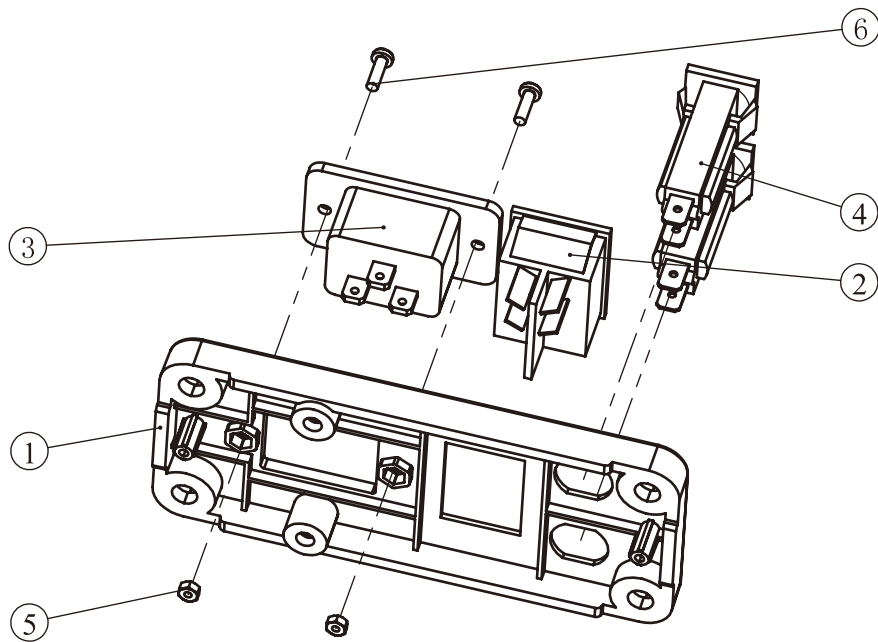
Дополнительные поручни



Item No.	№ Детали	Артикул детали	Описание	К-во
1	1.8.1	X17K	Кнопка наклона	1
2	1.8.2	F31	Плата кнопки	2
3	1.8.3	X19K	Кнопка скорости	1
4	1.8.4	RT7500600	Основание левого поручня	1
5	1.8.5	RT7500700	Основание правого поручня	1
6	1.8.6	X12RV1	Левый кожух рукоятки А	1
7	1.8.7	X12Т	Левый верхний кожух рукоятки	1
8	1.8.8	X12L	Левый кожух рукоятки В	1
9	1.8.9	X13RV1	Правый кожух рукоятки А	1
10	1.8.10	X13Т	Правый верхний кожух рукоятки	1
11	1.8.11	X13L	Правый кожух рукоятки В	1
12	1.8.12	GB845ST2.2*6.5DS	Винт ST2.2*6.5	4
13	1.8.13	GB845ST2.9*13N19	Винт ST2.9*13	4
14	1.8.14	L800XHB-XHP-6	Провод поручня	1
15	1.8.15	L1000ST0-XHB-4	Провод пульса	1
16	1.8.16	RT700TZ02	Стикер «Угол наклона»	1
17	1.8.17	RT700TZ01	Стикер «Скорость»	1
18	1.8.18	DQCH01-SBD	Ферритовое кольцо	1
19	1.8.19	L100800	Пружина	4
20	1.8.20	SMJ10*1*1000	Самоклеящаяся лента	1

Сборочный чертеж и список деталей

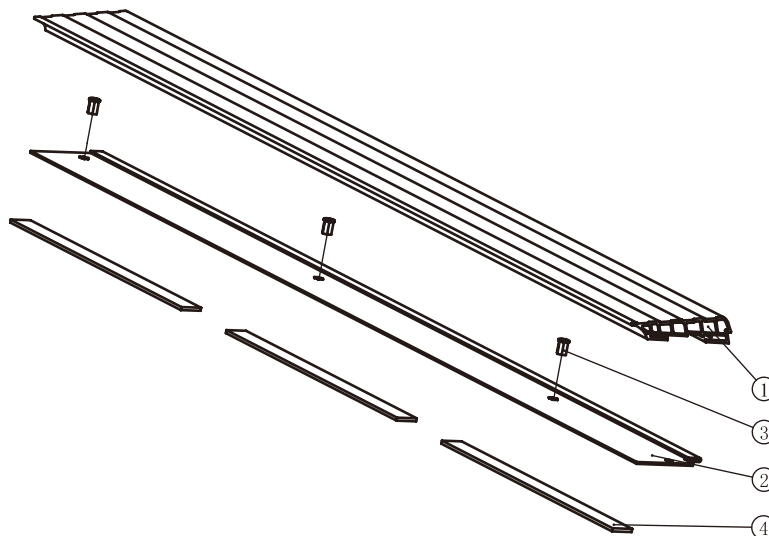
Рамка кнопки включения



Item No.	№ Детали	Артикул детали	Описание	К-во
1	4.22.1	RT7003000	Рамка	1
2	4.22.2	F23	Клавиша включения	1
3	4.22.3	Z13	Розетка	1
4	4.22.4	08-0004	Предохранитель	2
5	4.22.5	GB41M3DS2	Гайка М3	2
6	4.22.6	GB818M3*10DS2	Винт М3*10	2
7	4.22.7	L350AMP175022-JD-1	Провод заземления	1
8	4.22.8	L100AMP175022-1-L-14	Соединительный провод	2
9	4.22.9	L100AMP175022-1-N-14	Соединительный провод	2
10	4.22.10	DQCH01-SBD	Ферритовое кольцо	1
11	4.22.11	L400AMP175022-1-N-14	Соединительный провод	1

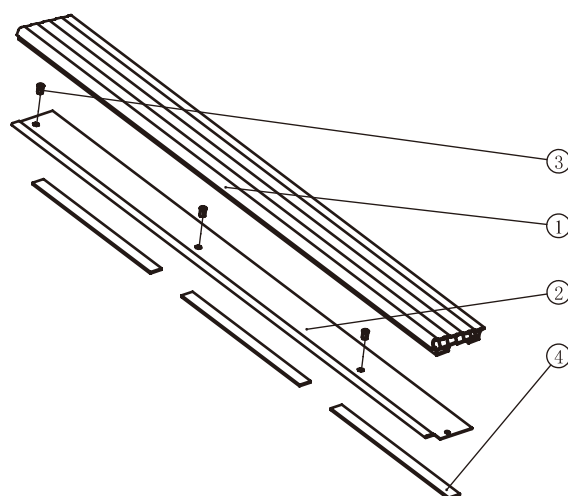
Сборочный чертеж и список деталей

Левая платформа



Item No.	№ Детали	Артикул детали	Описание	К-во
1	4.23.1	RT7007200	Левая платформа	1
2	4.23.2	RT7007400	Основание платформы	1
3	4.23.3	PT300H5200	Подкладка	3
4	4.23.4	GB17880.5M8*16.5DCS17	Гайка М8	3

Левая платформа



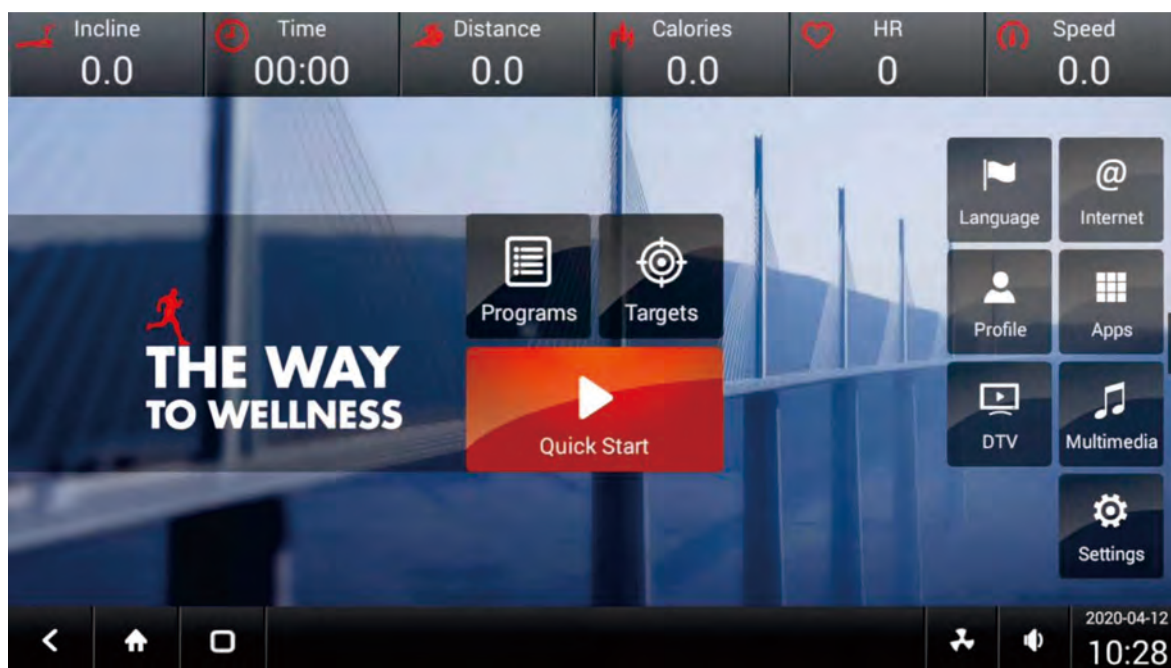
Item No.	№ Детали	Артикул детали	Описание	К-во
1	4.24.1	RT7007300	Правая платформа	1
2	4.24.2	RT7007500	Основание платформы	1
3	4.24.3	PT300H5200	Подкладка	3
4	4.24.4	GB17880.5M8*16.5DCS17	Гайка М8	3

Инструкция по эксплуатации консоли

Входное напряжение	220-240V~ 50/60Hz
Мощность двигателя	3100W
Диапазон скорости	1-25km/h
Диапазон угла наклона	0-15%
Дисплей	Скорость, Наклон, Пульс, %HEART RATE, Ср. скорость, Темп, Время, Калории, Ккал/час, Расстояние, Шаги.

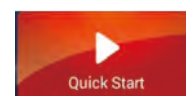
1. Быстрый старт

1.1 Главная страница после включения питания.



Верхняя панель предназначена для отображения информации, связанной с вашим тренировочным процессом. Нижняя панель служит для управления этим оборудованием. 1-я кнопка на нижней панели - "Возврат". Вторая кнопка - "Главная страница", а третья - "Уменьшить размер", она может скрывать верхнюю и нижнюю панели в правой части экрана, чтобы вы могли видеть весь экран целиком.

1.2 Нажмите кнопку "быстрый старт", чтобы быстро запустить данное оборудование. Теперь вы находитесь в ручном режиме.

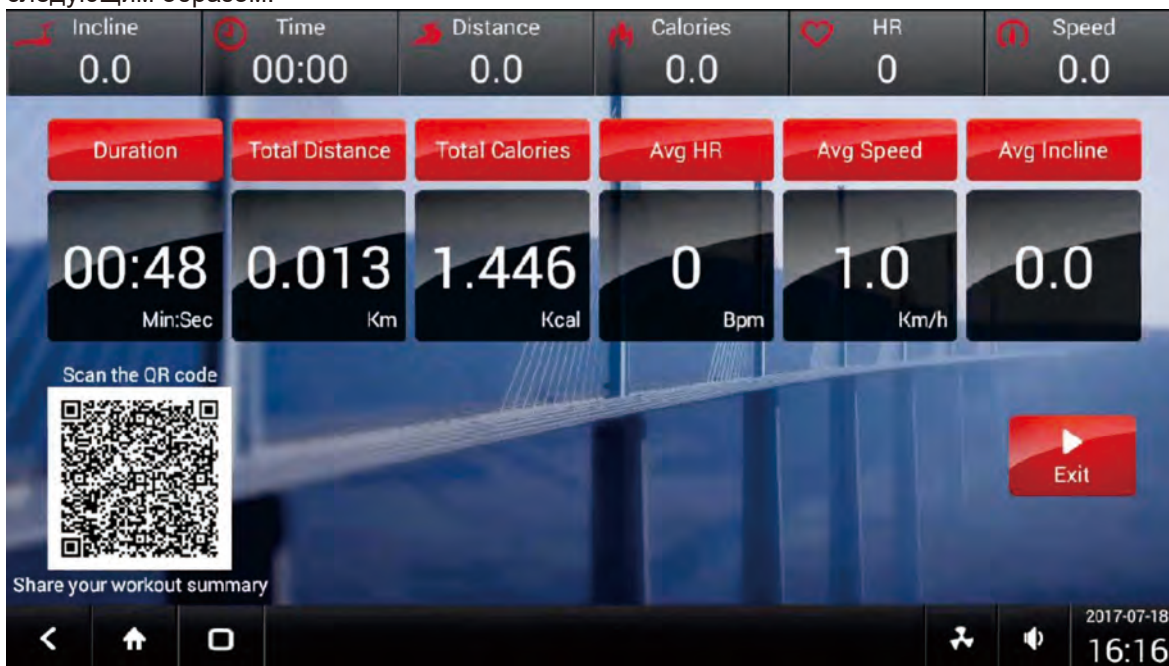
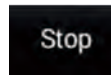


Инструкция по эксплуатации консоли



Нажмите кнопку + или – под красным значком "НАКЛОН", чтобы отрегулировать угол наклона. Нажмите кнопку + или – под красным значком "Скорость", чтобы отрегулировать скорость.

Также вы можете нажать кнопку быстрого доступа 3,6,9,12, чтобы быстро отрегулировать угол наклона или скорость. Когда вы нажмете кнопку "Стоп" на нижней панели, вы откроете страницу с краткой информацией, которая выглядит следующим образом.

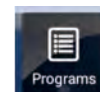


Инструкция по эксплуатации консоли

Отсканировав QR-код, вы сможете поделиться своей тренировкой с друзьями. Нажав красную кнопку "Выход", вы вернетесь на главную страницу и сможете попробовать другой режим тренировки.

2. Программный режим

2.1 Нажмите кнопку program в середине главной страницы. Мы перейдем в режим program. Здесь находится интерфейс режима program.

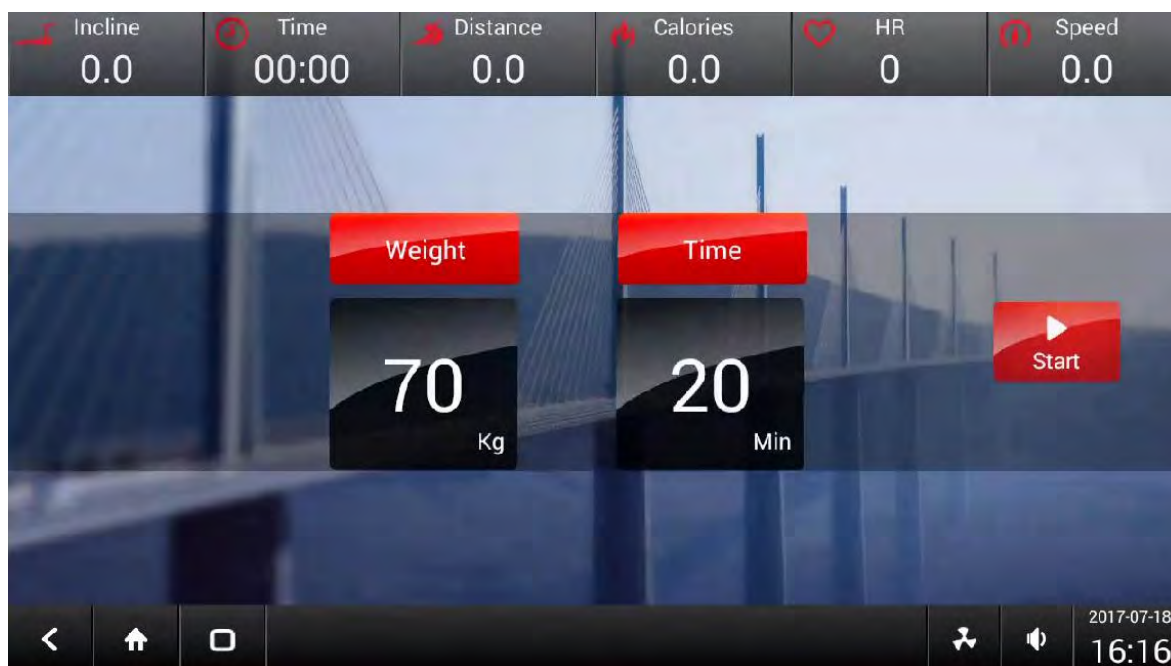


Всего у нас есть 8 режимов работы программы - КАРДИО, СЛУЧАЙНЫЙ, для СЖИГАНИЯ ЖИРА, ГОРКИ, ИНТЕРВАЛ, ЧСС, 5 км и ТЕСТ на ВЫНОСЛИВОСТЬ.

2.2.1 Режим КАРДИОТРЕНИРОВКИ.

Нажмите кнопку КАРДИОТРЕНИРОВКИ, чтобы перейти в режим КАРДИОТРЕНИРОВКИ, интерфейс выглядит так, как показано на рисунке.

Инструкция по эксплуатации консоли



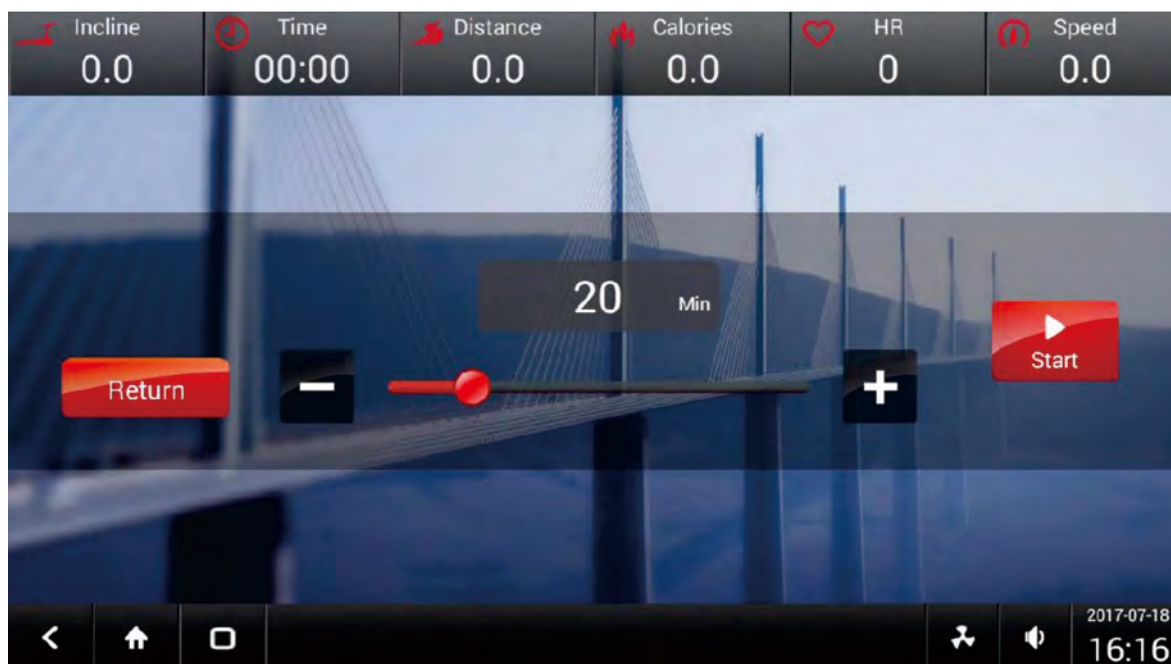
Нажмите цифровую кнопку с красным значком "Вес", чтобы перейти на страницу настройки веса.

Нажмите цифровую кнопку с красным значком "Время", чтобы перейти на страницу настройки времени.

Нажмите красную кнопку "Пуск", чтобы начать тренировку в режиме кардиотренировки.



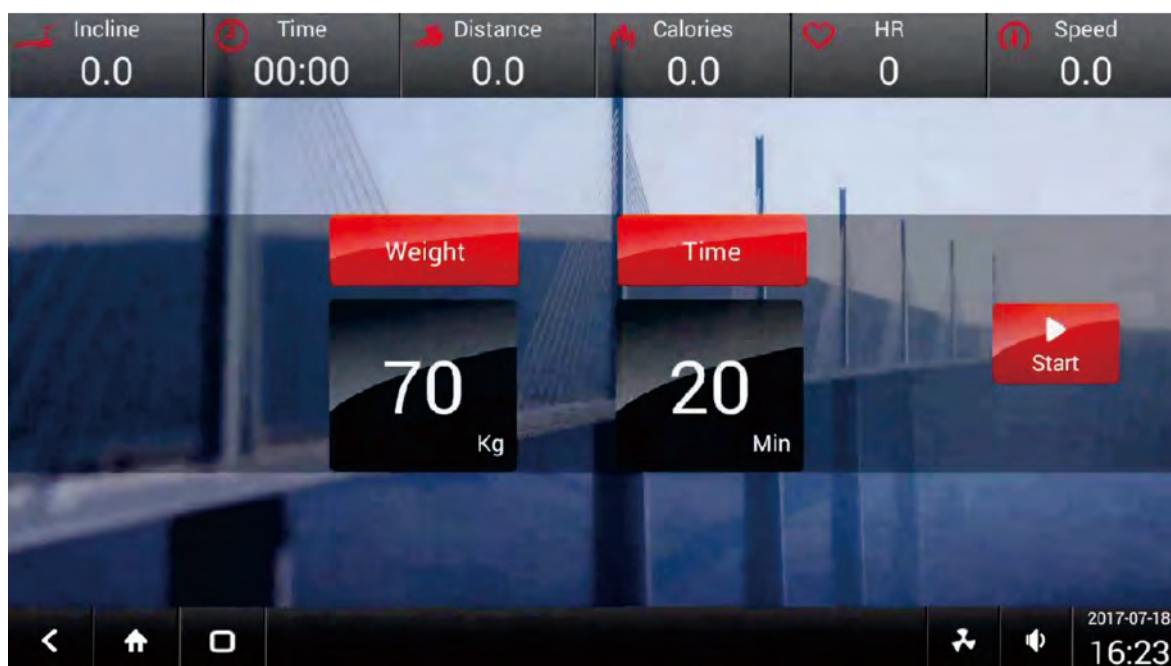
Инструкция по эксплуатации консоли



2.2.2 СЛУЧАЙНЫЙ режим.

Нажатие кнопки RANDOM приведет к переходу в СЛУЧАЙНЫЙ режим, вы можете настроить соответствующий параметр таким же образом, как и в режиме КАРДИОТРЕНИРОВОК.

Инструкция по эксплуатации консоли



Нажатие кнопки "Пуск" запустит тренировку в случайном режиме следующим образом.



2.2.3 Режим СЖИГАНИЯ жира.

Нажмите кнопку "СЖИГАНИЕ жира", чтобы перейти в режим сжигания ЖИРА, вы можете настроить соответствующий параметр так же, как и в режиме КАРДИОТРЕНИРОВОК..

Инструкция по эксплуатации консоли



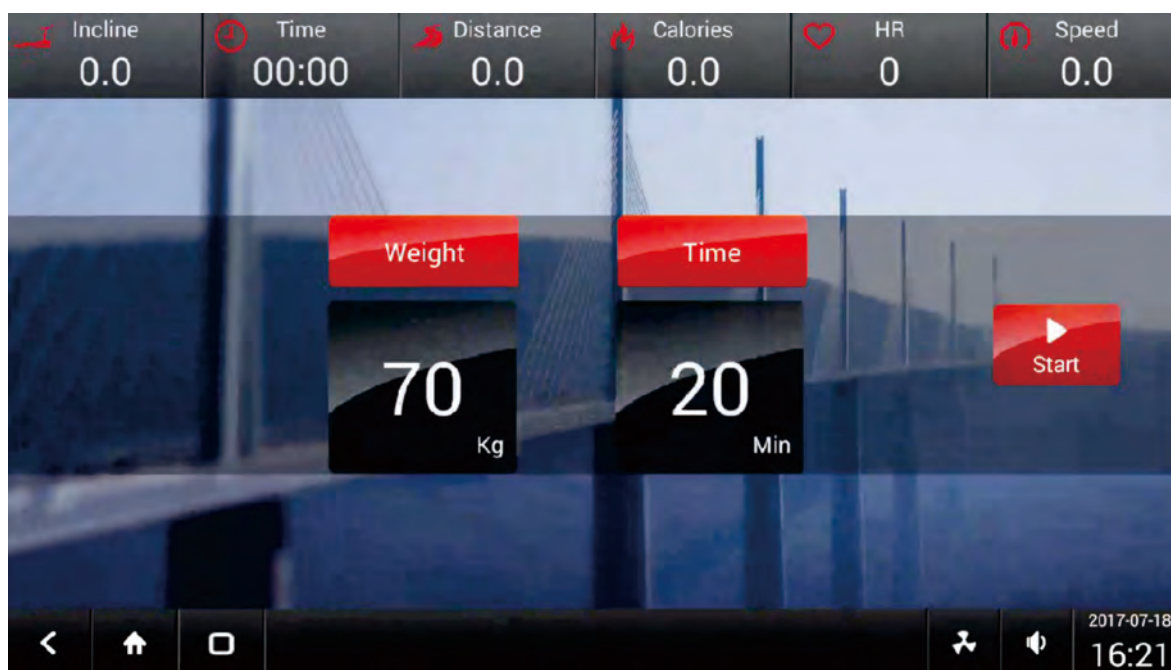
Нажмите красную кнопку "Старт", чтобы начать тренировку в режиме сжигания жира, как показано на рисунке.



2.2.4 Режим "ХОЛМЫ".

Нажмите кнопку "ХОЛМЫ", чтобы перейти в режим "ХОЛМЫ". Вы можете настроить соответствующий параметр таким же образом, как и режим "КАРДИОТРЕНИРОВКА".

Инструкция по эксплуатации консоли



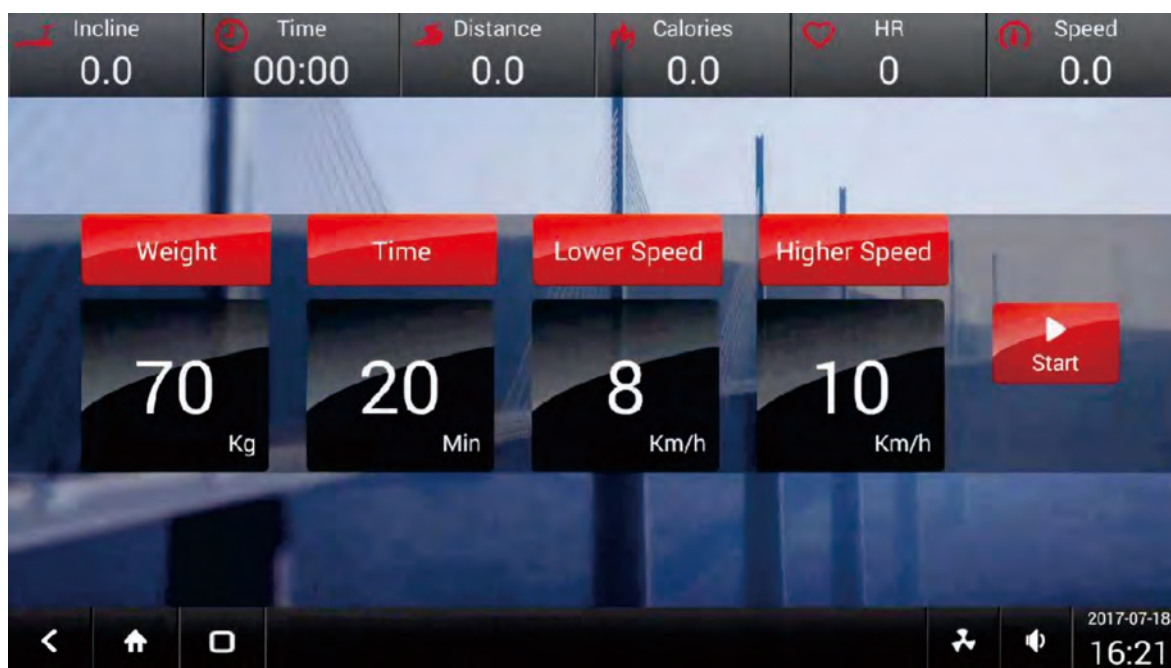
Нажатие кнопки "Старт" запустит тренировку в горном режиме, как показано на рисунке.



2.2.5 ИНТЕРВАЛЬНЫЙ режим.

Нажатие кнопки "INTERVAL" приведет к переходу в ИНТЕРВАЛЬНЫЙ режим, вы можете настроить соответствующий параметр таким же образом, как и в режиме КАРДИОТРЕНИРОВКИ.

Инструкция по эксплуатации консоли



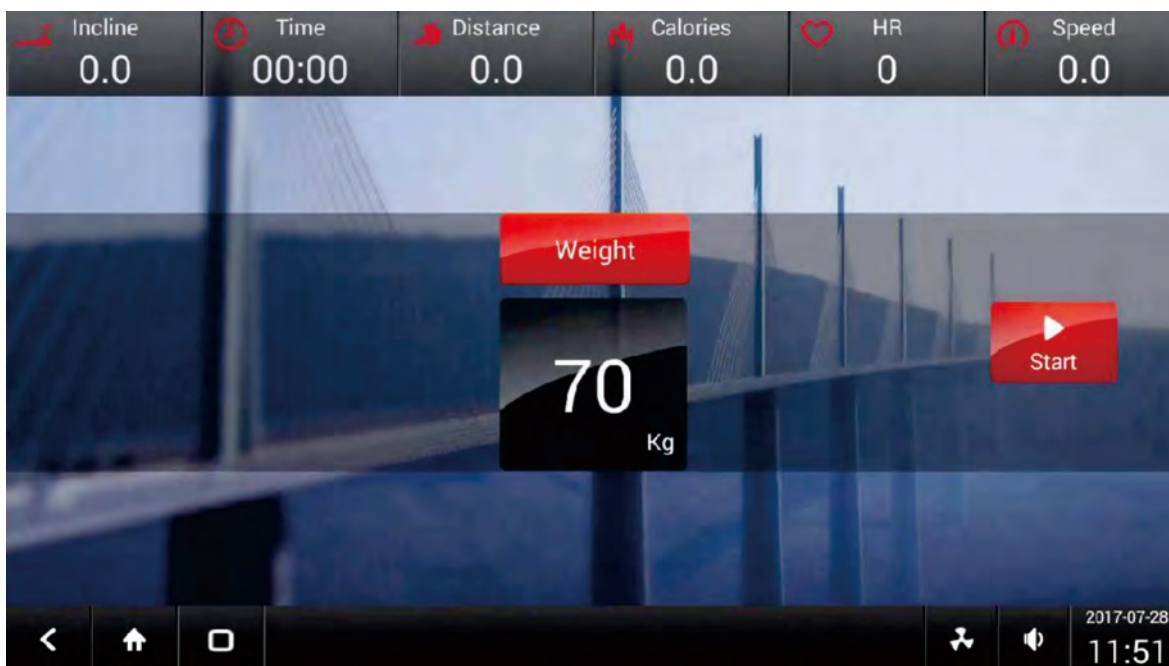
Нажмите красную кнопку "Старт", чтобы начать тренировку в интервальном режиме, как показано на рисунке.



2.2.6 Режим 5 км.

Нажмите кнопку "5 км", чтобы перейти в режим 5 км, вы можете настроить параметр веса таким же образом, как и в режиме кардиотренировки.

Инструкция по эксплуатации консоли



Нажмите красную кнопку "Старт", чтобы начать тренировку в режиме 5 км, как показано на рисунке.



2.2.7 Режим ЧСС.

Нажатие кнопки "HR" приведет к переходу в режим ЧСС, вы можете настроить соответствующий параметр таким же образом, как и в режиме КАРДИОТРЕНИРОВОК.

Инструкция по эксплуатации консоли



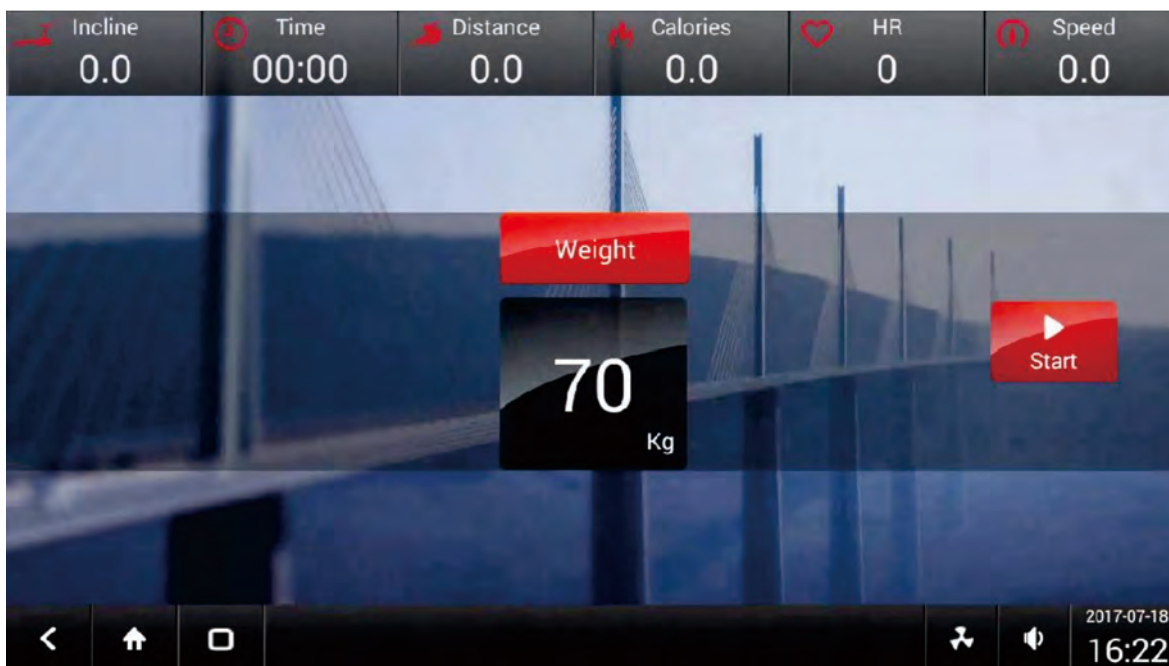
Нажмите красную кнопку "Пуск", чтобы начать тренировку в режиме HR, как показано на рисунке.



2.2.8 Режим ТЕСТИРОВАНИЯ ПОЖАРНОГО.

Нажмите кнопку "ТЕСТ ПОЖАРНОГО", чтобы перейти в режим тестирования ПОЖАРНОГО. Вы можете настроить параметр веса таким же образом, как и в режиме КАРДИОТРЕНИРОВОК.

Инструкция по эксплуатации консоли



Нажмите красную кнопку "Пуск", чтобы начать тренировку в тестовом режиме ПОЖАРНОГО.

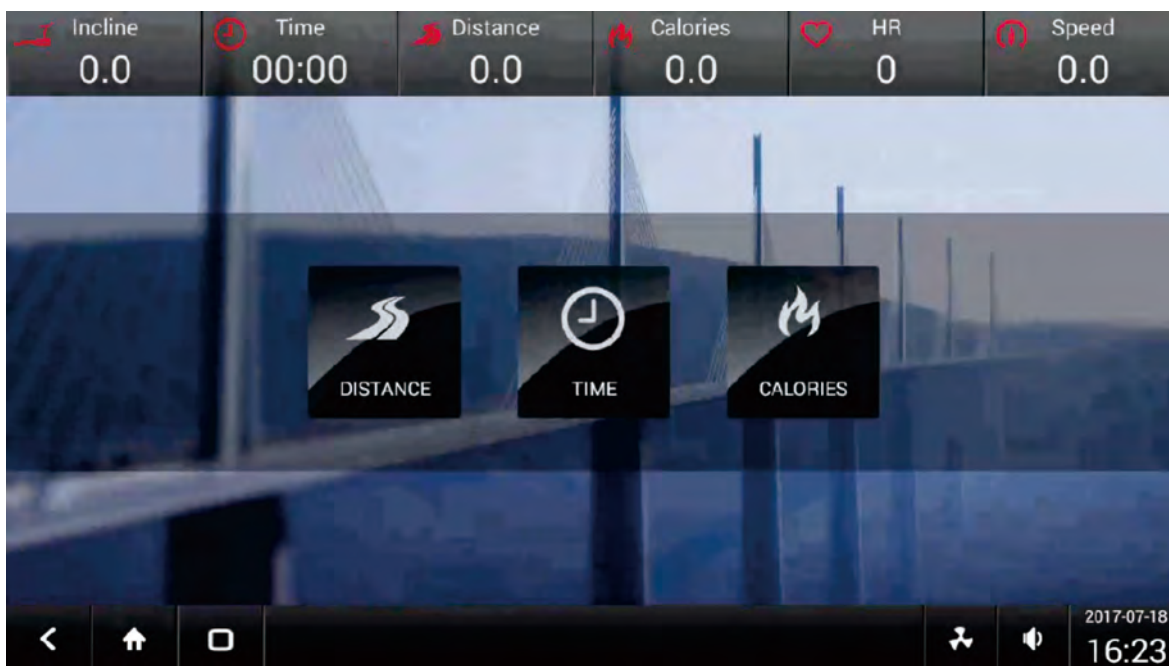


3. Целевой режим.

Нажмите кнопку target в середине главной страницы, мы перейдем в целевой режим. Вот интерфейс целевого режима..

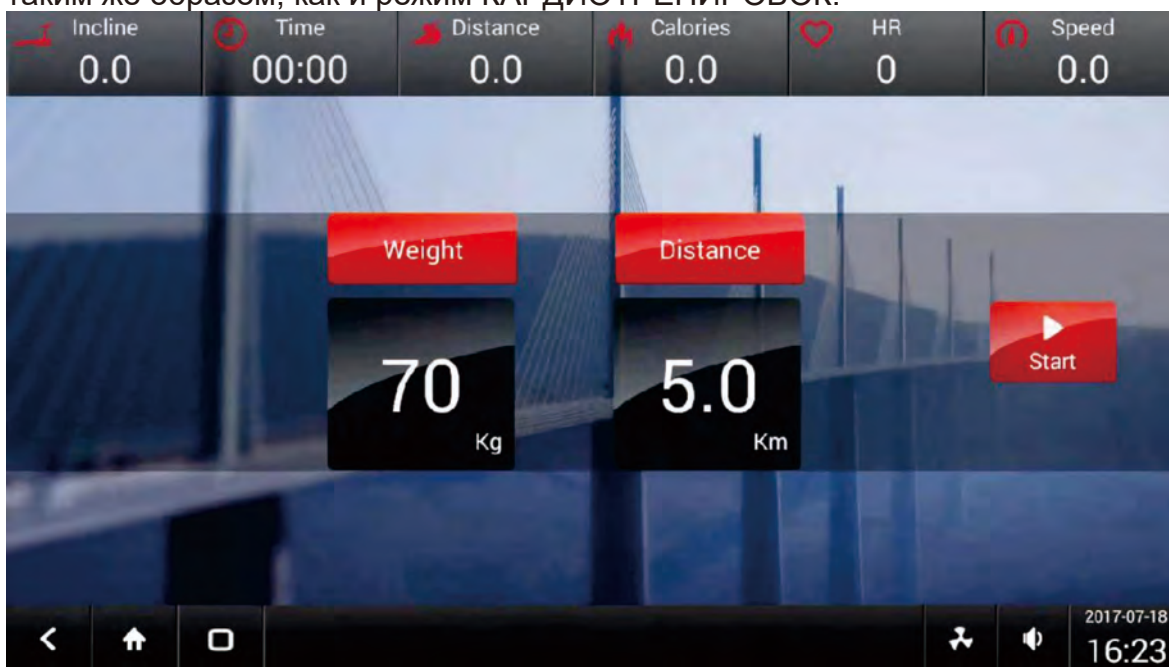


Инструкция по эксплуатации консоли



Всего у нас есть 3 целевых режима - режим ДИСТАНЦИИ, режим ВРЕМЕНИ и режим КАЛОРИЙ.

3.1 Нажмите кнопку "ДИСТАНЦИЯ", чтобы перейти в режим ДИСТАНЦИИ следующим образом. Вы можете настроить соответствующий параметр таким же образом, как и режим КАРДИОТРЕНИРОВОК.

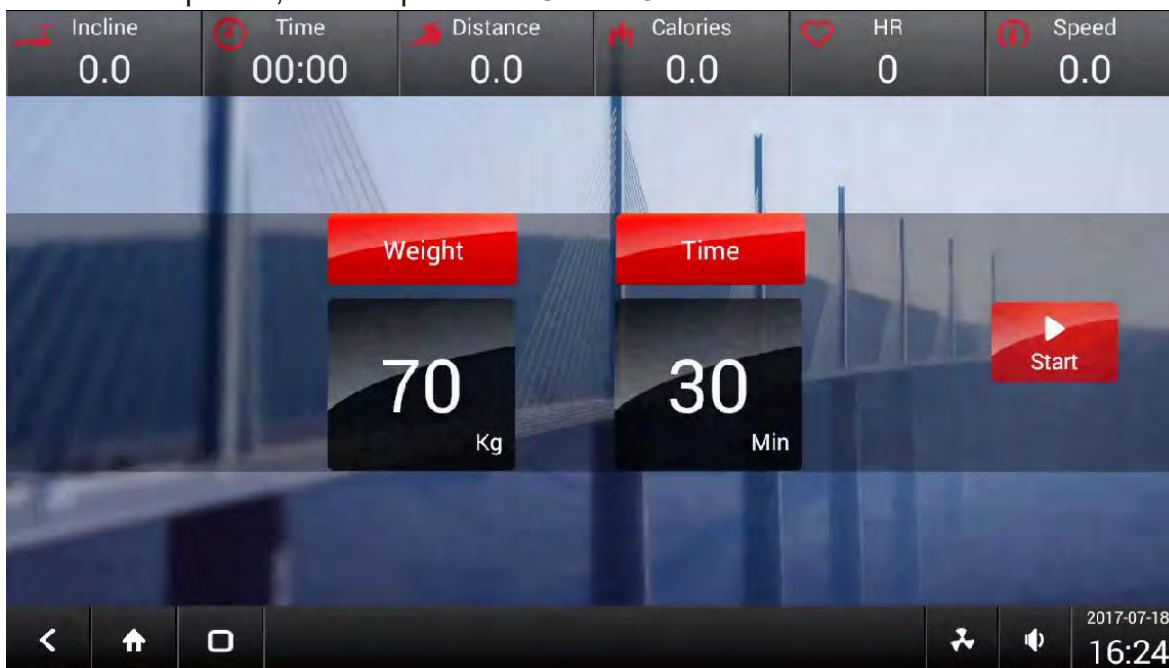


Нажмите красную кнопку "Старт", чтобы начать тренировку в дистанционном режиме, как показано на рисунке.

Инструкция по эксплуатации консоли



3.2 Нажатие кнопки "TIME" приведет к переходу в режим "TIME" следующим образом, вы можете настроить соответствующий параметр таким же образом, как и в режиме "CARDIO".

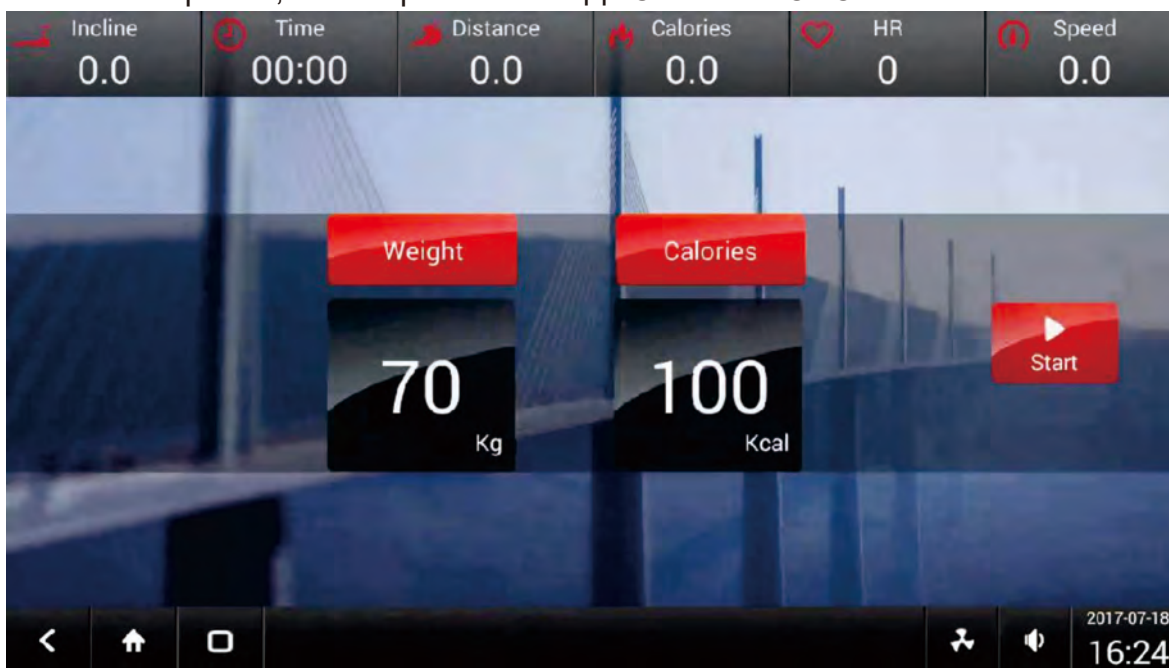


Нажмите красную кнопку "Пуск", чтобы начать тренировку в режиме времени, как показано на рисунке.

Инструкция по эксплуатации консоли



3.3 Нажмите кнопку "КАЛОРИИ", чтобы перейти в режим "КАЛОРИИ" следующим образом. Вы можете настроить соответствующий параметр таким же образом, как и в режиме КАРДИОТРЕНИРОВОК.



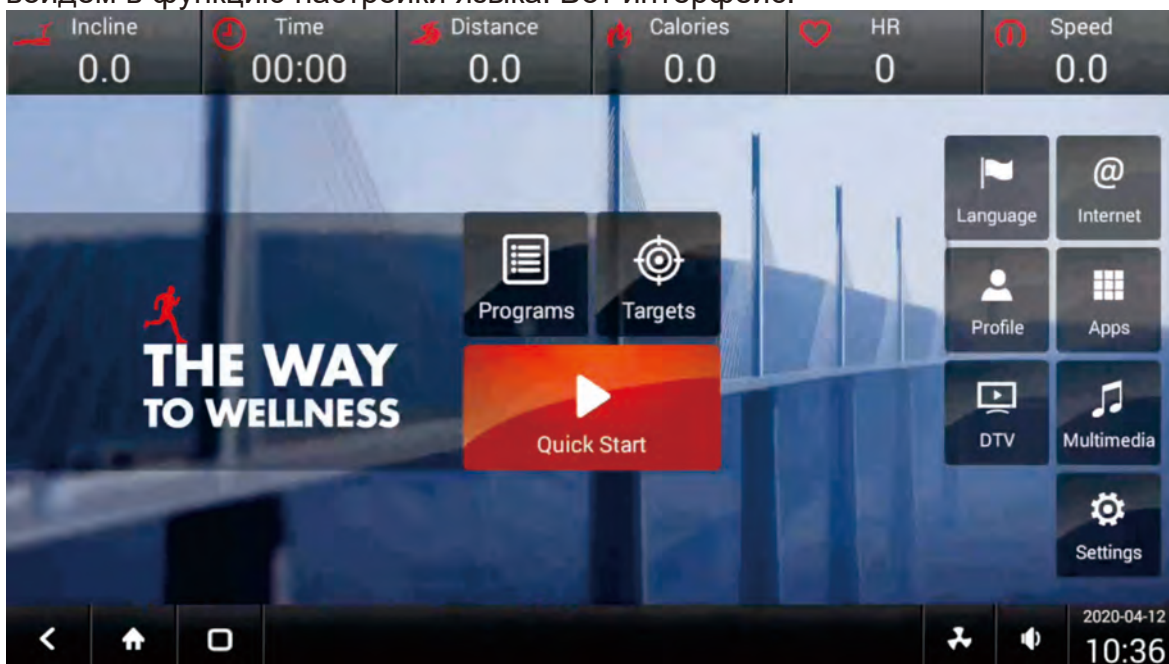
Нажмите красную кнопку "Пуск", чтобы начать тренировку в режиме кардиотренировки, как показано на рисунке.

Инструкция по эксплуатации консоли

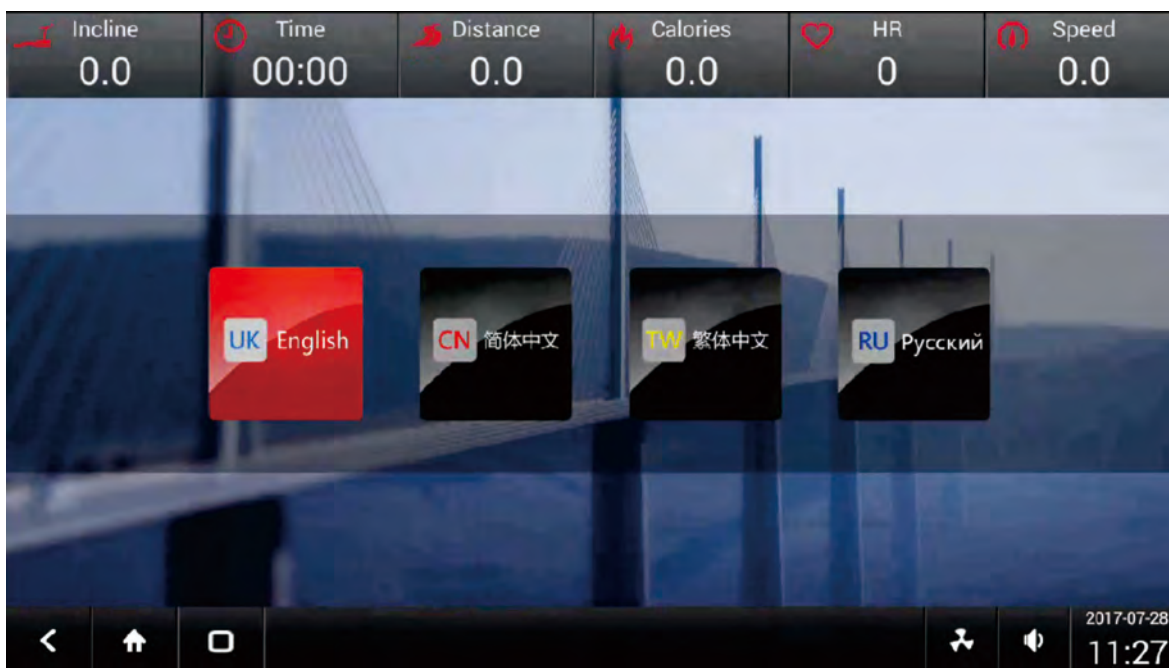


4. Настройка языка

Нажмите кнопку "Язык" в правой части главной страницы. Мы войдем в функцию настройки языка. Вот интерфейс.

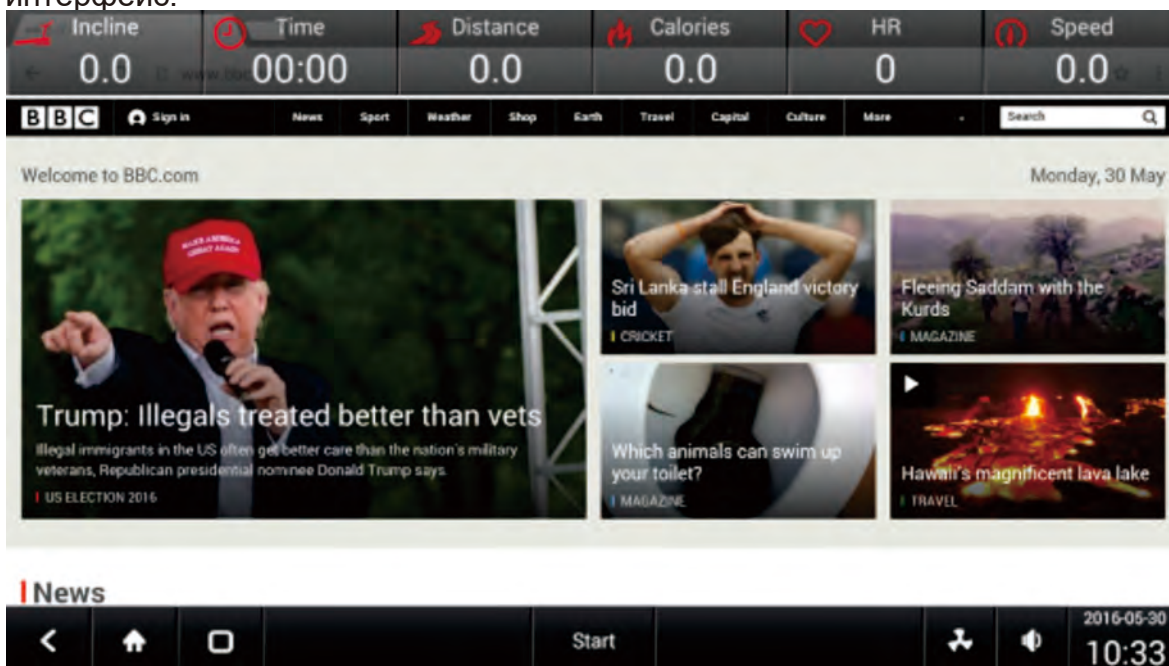



Инструкция по эксплуатации консоли



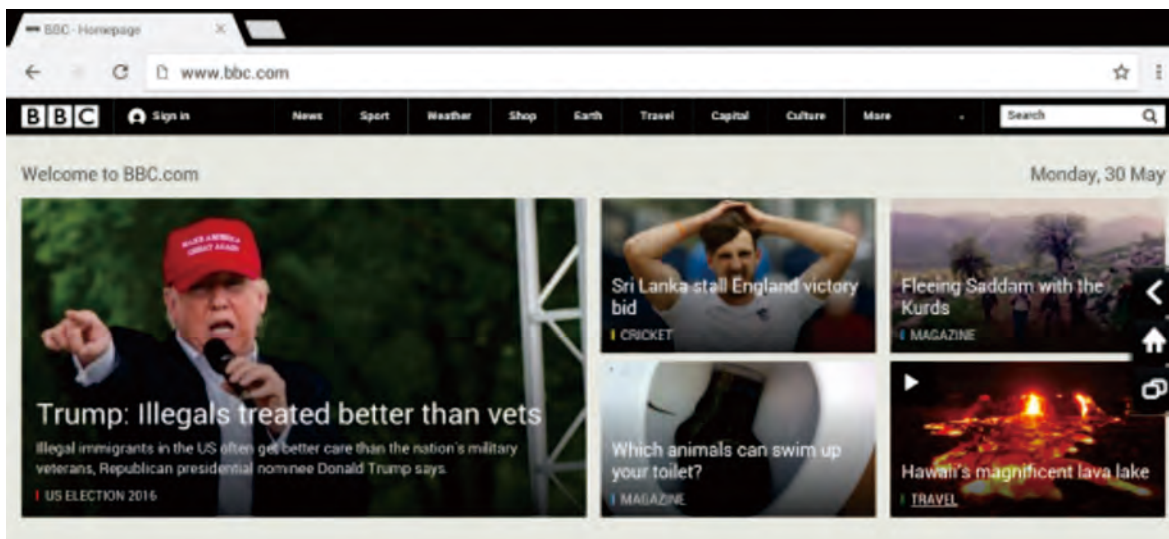
5. Браузер


Нажмите кнопку "Интернет" в правой части главной страницы, чтобы получить доступ к Интернету во время тренировки. Вот интерфейс.



Вы можете воспользоваться 3-й кнопкой  нажмите на нижнюю панель, чтобы просмотреть всю страницу целиком, как показано ниже.

Инструкция по эксплуатации консоли



И нажмите 3-ю кнопку на правой панели, чтобы вернуть верхнюю и нижнюю панели на место. 

6. Настройка профиля

Нажмите кнопку "Профиль" в правой части главной страницы. Мы перейдем к настройке профиля. Вот интерфейс..



Инструкция по эксплуатации консоли

7. Приложения

Пользователь может получить доступ ко всем установленным приложениям.

В системе установлена виртуальная сцена, после запуска пользователи могут использовать сцену во время тренировки.



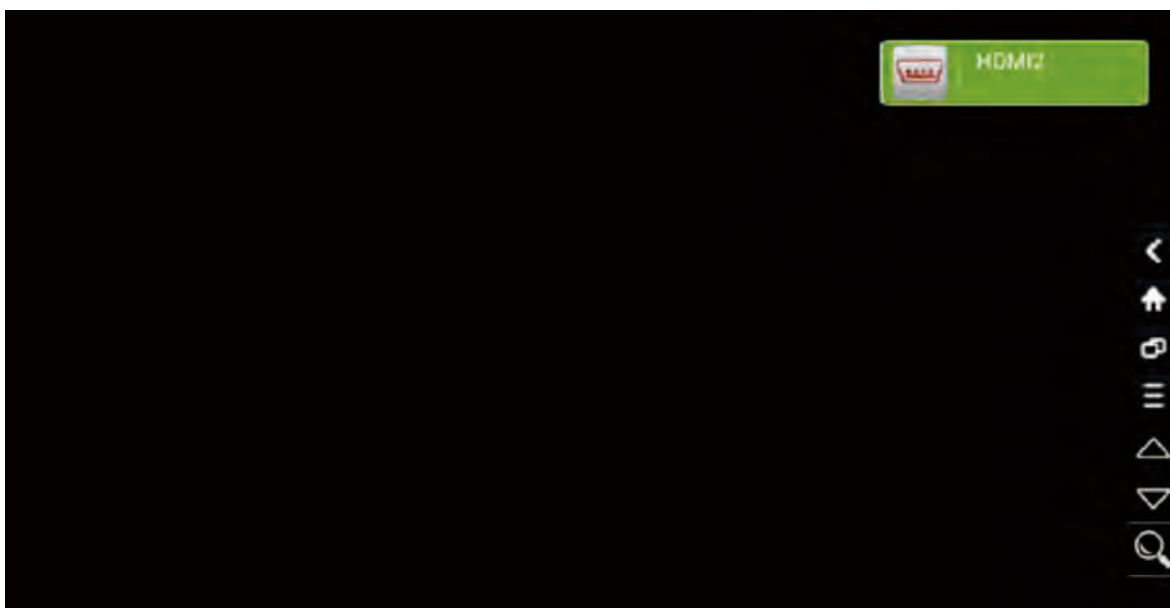
Инструкция по эксплуатации консоли

8. Цифровое телевидение

Пользователи могут пользоваться кабельным телевидением. Прежде чем использовать функцию телевизора, сначала необходимо выполнить некоторые настройки.

8.1 Чтобы войти в режим настроек и вернуться к главному экрану (не выходя из системы), обратитесь к пункту 10.

8.2 Нажмите кнопку DTV на главном экране, чтобы отобразить параметр TV.

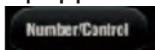


8.3 Нажмите кнопку "Поиск", после чего отобразится панель управления DTV.

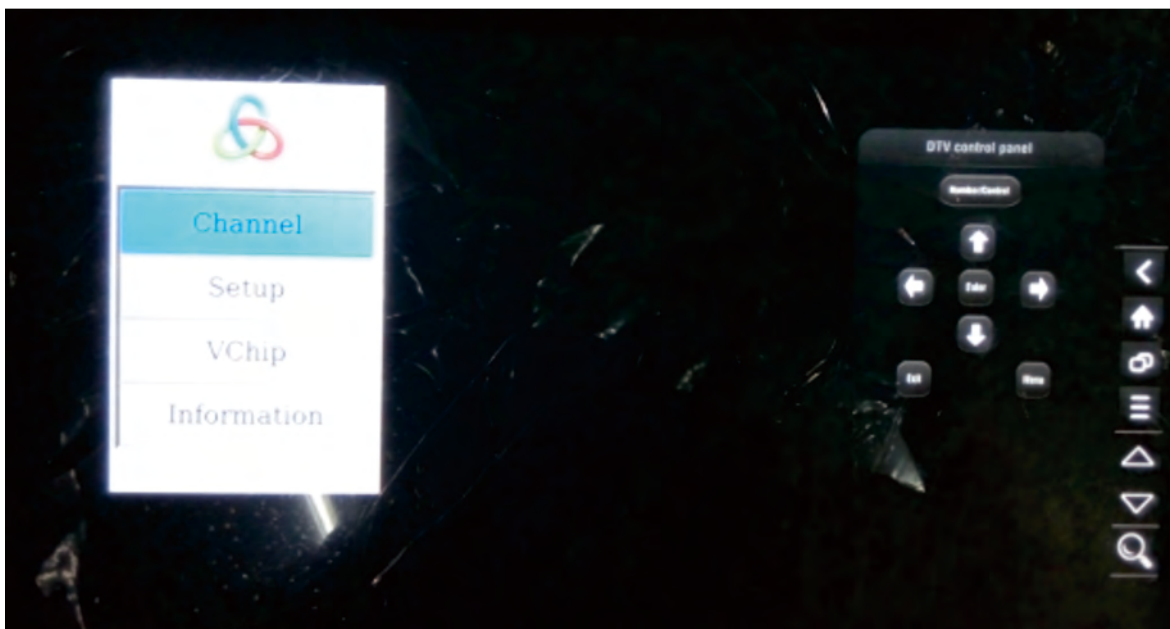


Инструкция по эксплуатации консоли


8.4 Нажмите "Цифровое управление", чтобы переключить клавиатуру и кнопку управления.

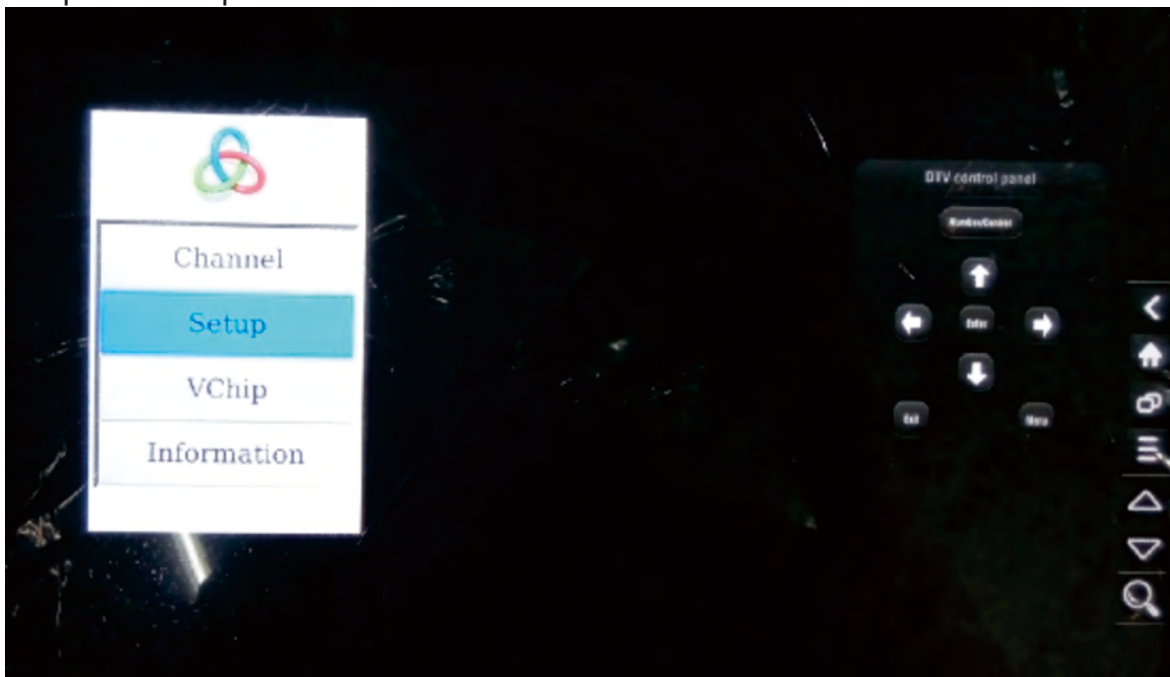





8.5 Нажмите "Меню", чтобы отобразить меню настроек телевизора.



Инструкция по эксплуатации консоли

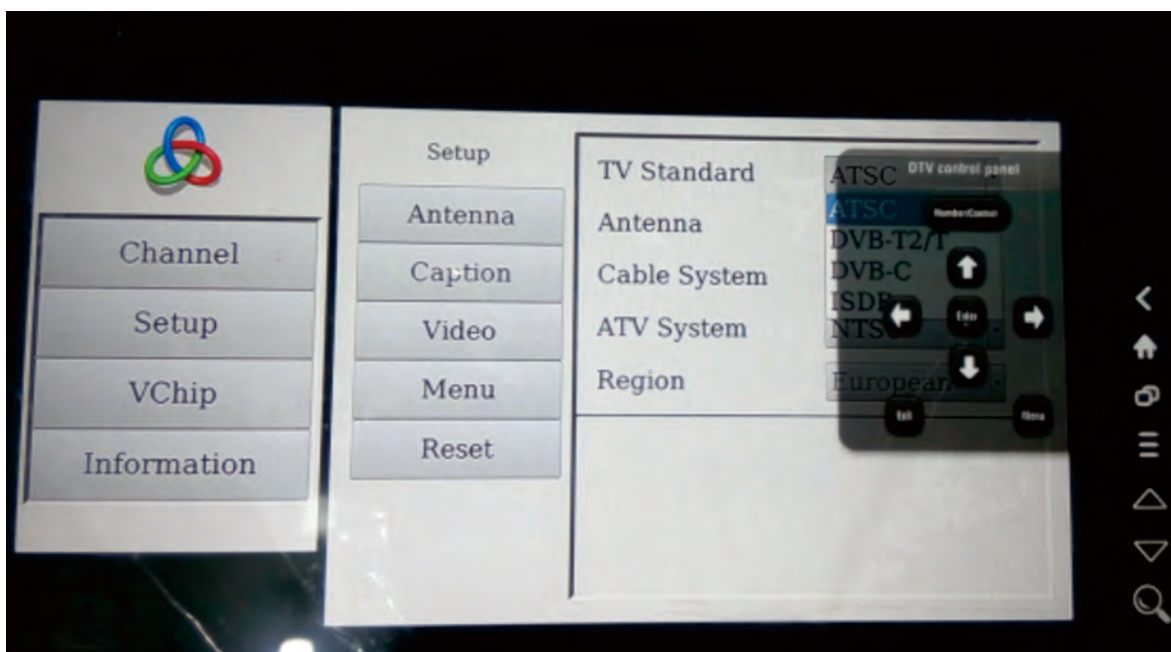
8.6 Сначала необходимо настроить стандарт телевизора в соответствии с фактическим состоянием пользователя, нажмите стрелку вниз , чтобы выбрать "Настройка".




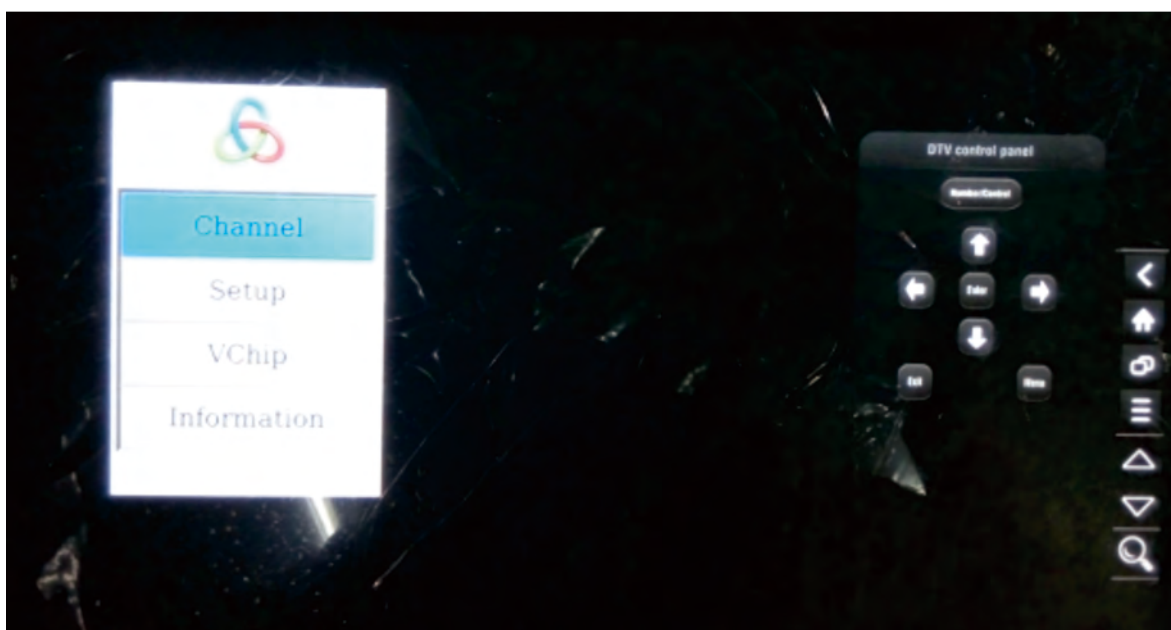
8.7 Нажмите стрелку вправо и стрелку вверх/вниз  , чтобы выбрать необходимый телевизионный стандарт, нажмите "Enter" для подтверждения. 



Инструкция по эксплуатации консоли

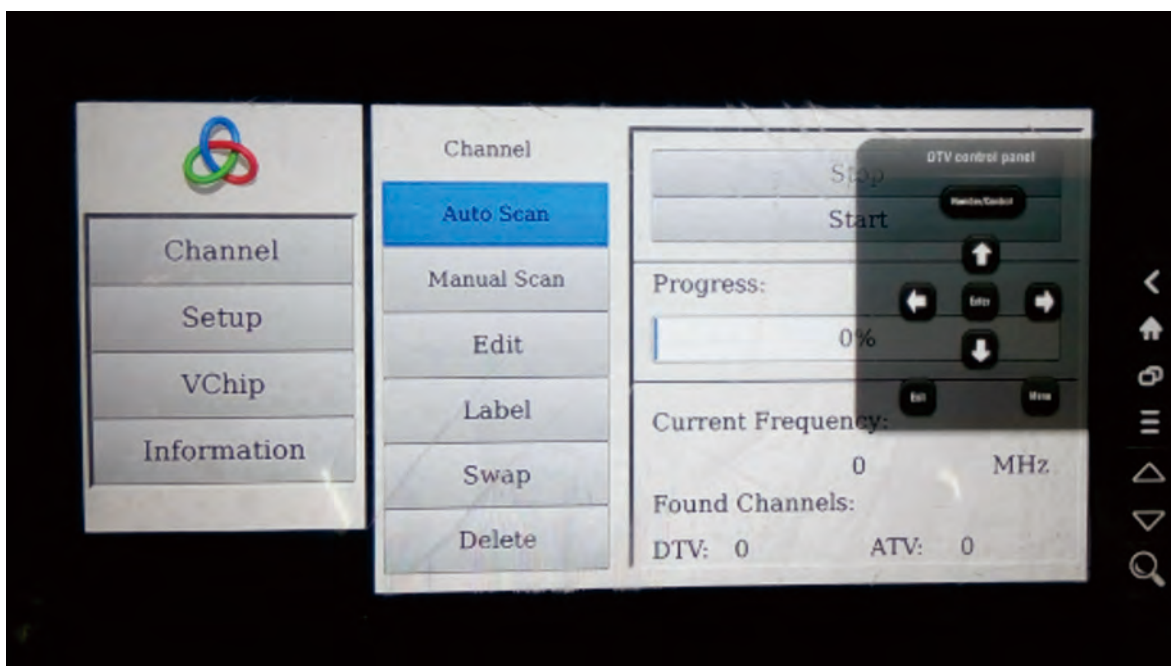



8.8 После настройки телевизионного стандарта нажмите стрелку влево, чтобы вернуться в меню "Канал". 



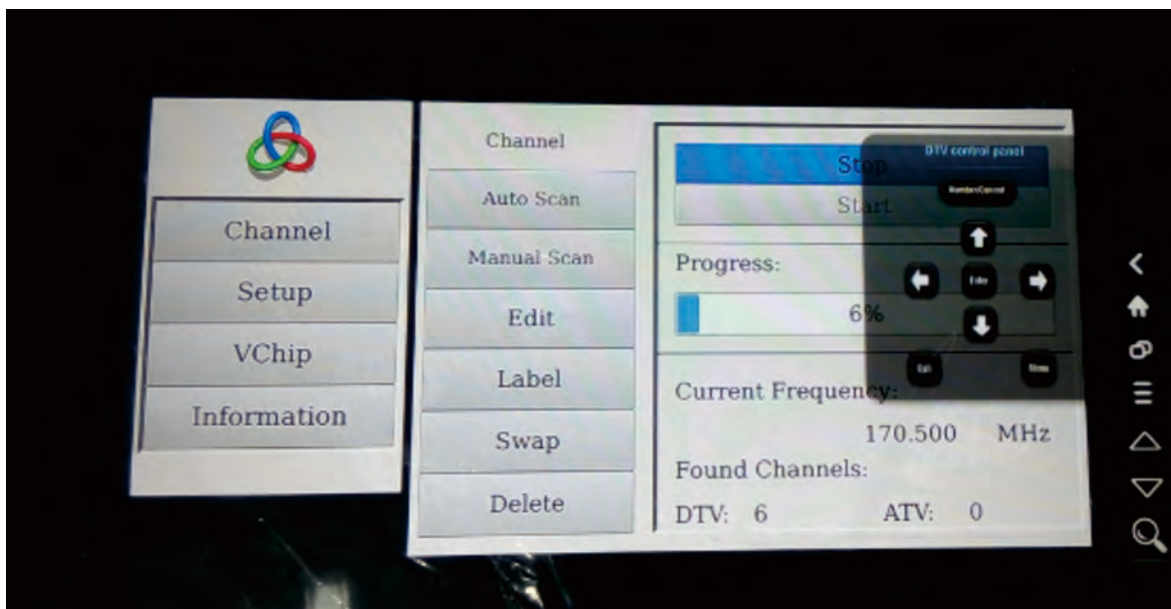
8.9 Нажмите стрелку вправо, чтобы просканировать канал. 

Инструкция по эксплуатации консоли



8.10 Нажмите "Enter"  чтобы начать автоматическое сканирование канала. Если поиск по каналу завершен, под найденными каналами отобразится номер канала.

Инструкция по эксплуатации консоли



8.11 Когда процесс будет завершен на 100%, найденные каналы будут автоматически сохранены. Затем вернитесь в режим настроек и выйдите из системы, см. пункт 11.

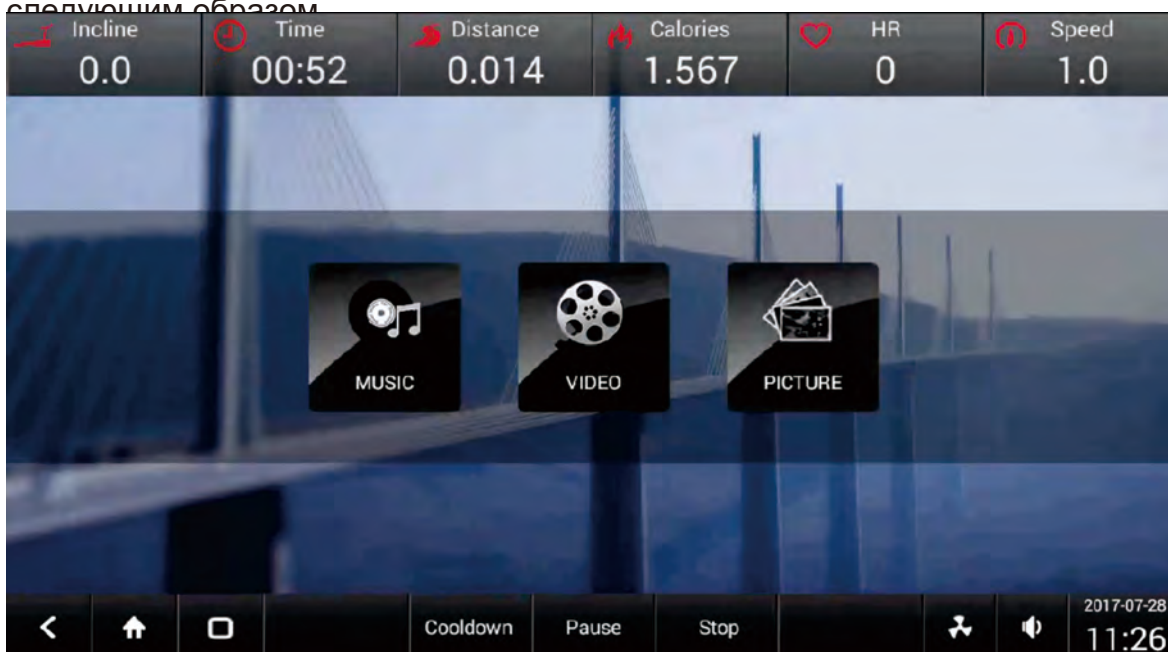
8.12 Нажмите кнопку TV еще раз, теперь вы можете смотреть телевизор. Используйте треугольные стрелки вверх/вниз для выбора телевизионных каналов или нажмите, чтобы отобразить клавиатуру, и используйте клавиатуру для быстрого выбора канала..



Инструкция по эксплуатации консоли

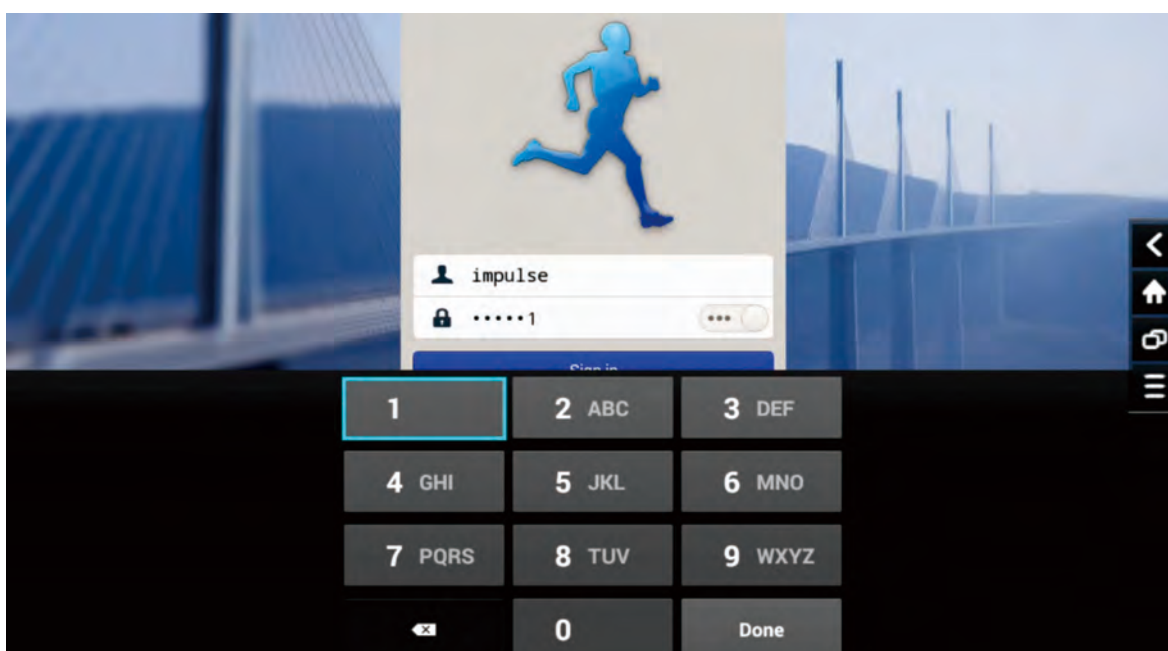
9. Мультимедиа

Вы можете использовать кнопку "Мультимедиа" в правой части главной страницы, чтобы вызвать функцию мультимедиа следующим образом.



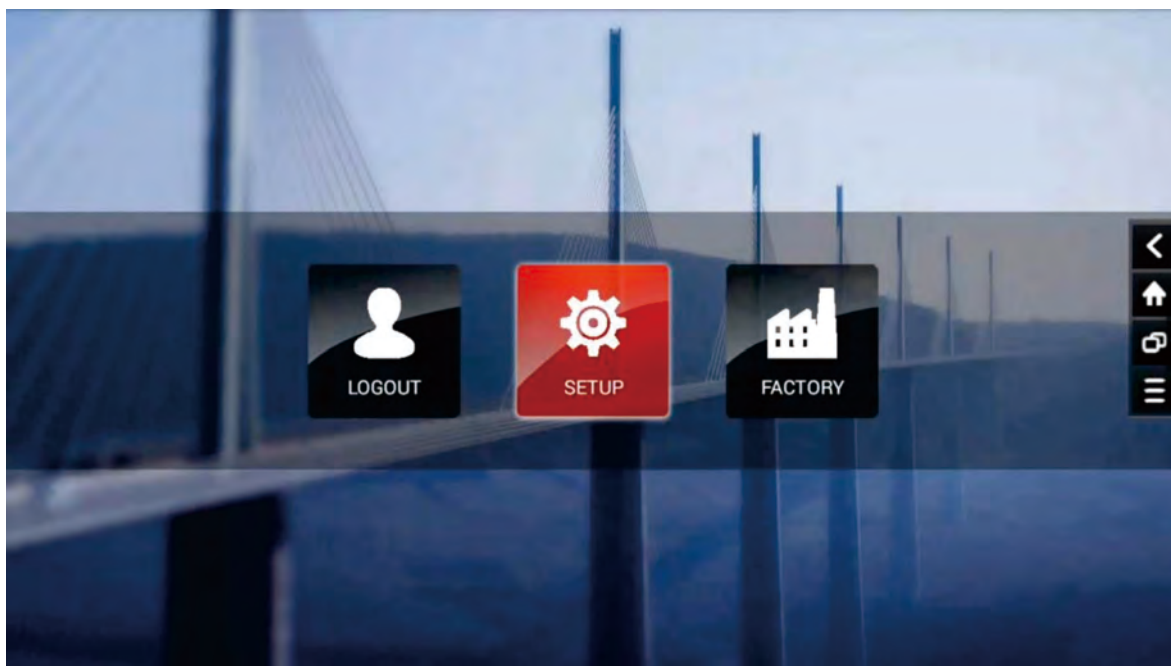
10. Настройка системы

Нажмите кнопку "Настройки" в правой части главной страницы, вы перейдете в режим настройки. Вот интерфейс.

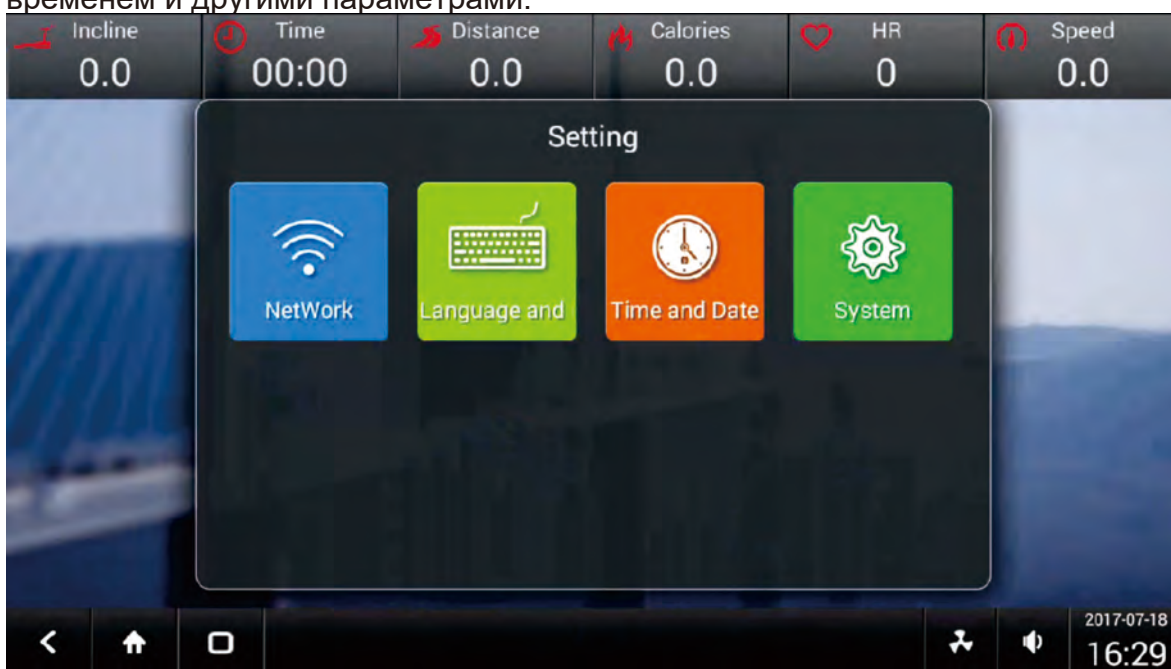


Инструкция по эксплуатации консоли

После входа в систему вы увидите следующий интерфейс.



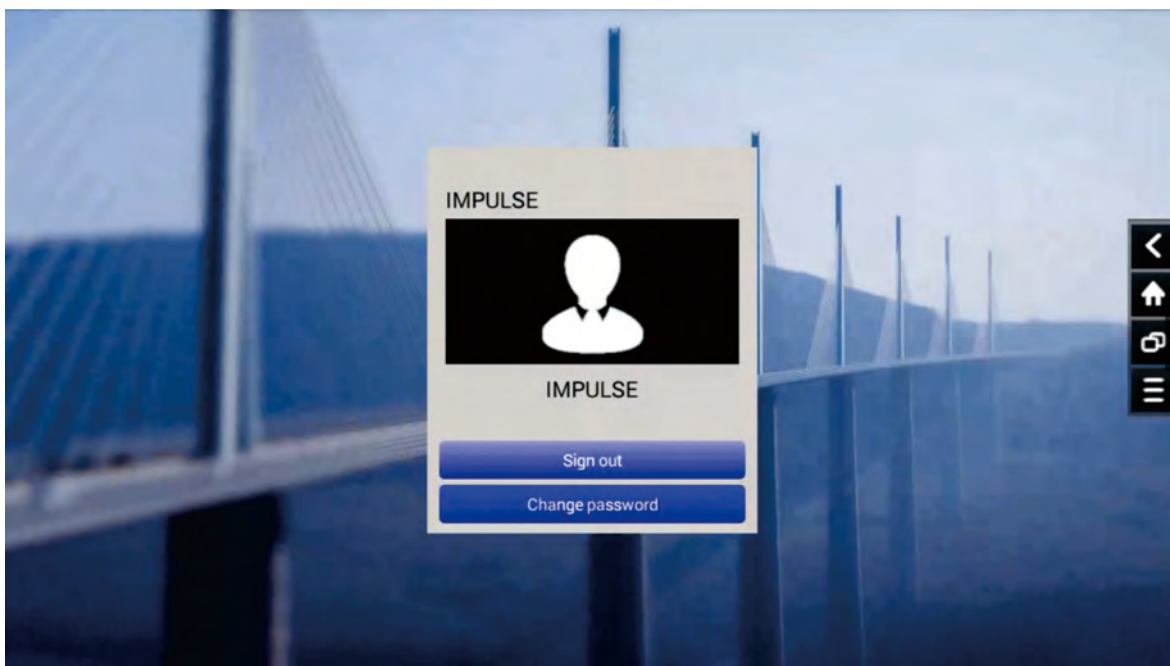
Нажмите кнопку НАСТРОЙКИ, после чего вы увидите следующий интерфейс. Здесь вы можете выполнить некоторые системные настройки, связанные с сетью, временем и другими параметрами.



Инструкция по эксплуатации консоли



Когда вы закончите работу по настройке, пожалуйста, выйдите из системы, а затем сможете снова выполнить свою программу обучения.



Инструкция по эксплуатации консоли

11. Другие

Эти знаки появляются чуть ниже экрана после запуска:



11.1 Нажмите эту кнопку, чтобы вернуться к экрану.

11.2 Нажмите эту кнопку, чтобы вернуться к главному экрану. (Эта кнопка отключена во время тренировки)

11.3 Нажмите эту кнопку, чтобы отобразить максимальный интерфейс.

11.4 Нажмите эту кнопку, чтобы перейти в режим восстановления.

11.5 Нажмите эту кнопку, чтобы приостановить тренировку.

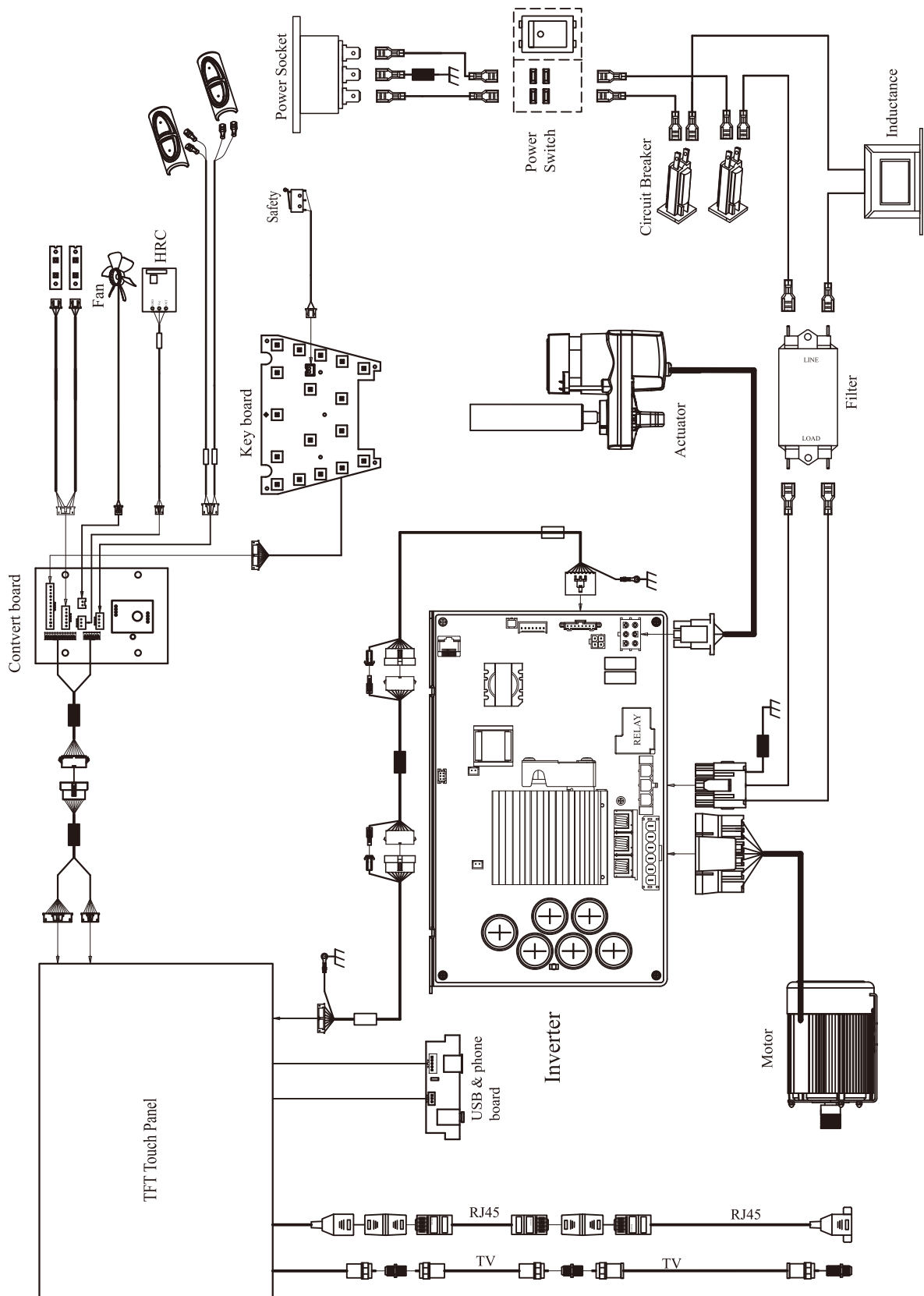
11.6 Нажмите эту кнопку, чтобы остановить тренировку.

11.7 Нажмите эту кнопку, чтобы изменить громкость системы.

Коды ошибок

Код ошибки, описание	Способы решения
Ошибка связи: ER01	Проверьте соединения основного сигнального кабеля с консолью.
	Проверьте соединения сигнального кабеля с мотоконтроллером.
	Замените мотоконтроллер
	Замените консоль.
Ошибка подъема: ER02	Выполните автоматическую калибровку. см стр 39.
	Проверьте соединения.
	Проверьте LED индикацию подъёма на контрольной плате.
Красная клавиша остановки ненормальна: ER03	Проверьте механическую конструкцию.
	Проверьте подключение.
	Проверьте или замените стоп-ключ.
	Проверьте или замените печатную плату консоли.
	Проверьте или замените плату связи.
Перегрузка тока: ER04	Проверьте соединения сигнального кабеля с консолью и мотоконтроллером
	Проверьте смазку бегового полотна.
	Проверьте состояние беговой деки.
	Проверьте состояние бегового полотна.
	Проверьте, стабильность электропитания.
	Проверьте основной двигателя и замените его при необходимости.
Проверьте мотоконтроллер и замените его при необходимости.	
Низкое напряжение: ER05	Проверьте питание сети AC 220-240V
	Проверьте, нет ли перегрузки.
Перегрузка тока: ER06	Проверьте соединения сигнального кабеля с консолью и мотоконтроллером.
	Проверьте смазку бегового полотна.
	Проверьте состояние беговой деки.
	Проверьте состояние бегового полотна.
	Проверьте, стабильность электропитания.
	Проверьте основной двигателя и замените его при необходимости.
Проверьте мотоконтроллер и замените его при необходимости.	
Аварийная остановка: ER07	Вставьте ключ аварийной остановки.
	Проверьте механические части кнопки аварийной остановки.
	Проверьте соединения проводов.
	Проверьте кнопку и замените её при необходимости.
Не загорается консоль	Проверьте плату консоли и замените её при необходимости.
	Проверьте наличие напряжения в сети 220-240V
	Проверьте, переведена ли кнопка включения в положение «ВКЛ», если световой индикации на кнопке нет, замените кнопку.
	Проверьте состояние предохранителя. Если он повторно переключается в положение «выкл», проверьте сеть на замыкание.
	Проверьте провод питания.
	Проверьте блок питания.
Проверьте сигнальный кабель.	

Электрическая схема



Техническое обслуживание

1 Регулировка полотна:

Внимание!

Излишнее натяжение бегового полотна между валами существенно сокращает срок службы бегового полотна, и может быть причиной выхода из строя приводных валов и их подшипников. Во время регулировки бегового полотна скорость не должна превышать 4 км/ч.

1.1 Центровка полотна:

*Если беговое полотно сместилось вправо или влево более чем на 5 мм, необходимо его отцентровать.

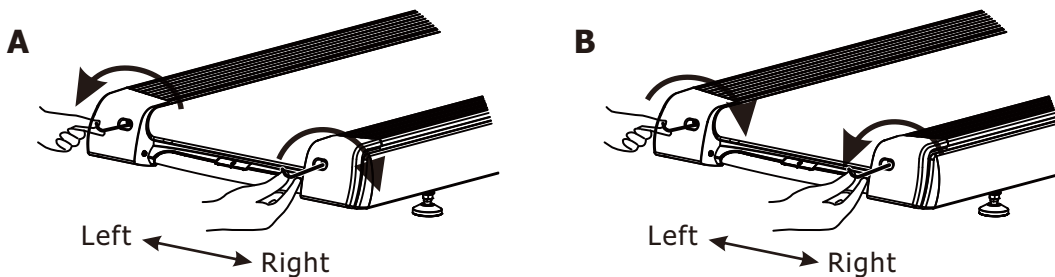
*Нажмите старт и установите скорость равную 4 км/ч.

А. Если полотно смещается вправо:

Если беговое полотно сместилось вправо, при помощи шестигранного ключа поверните правый регулировочный болт по часовой стрелке или поверните левый регулировочный болт против часовой стрелки.

В. Если полотно смещается влево:

Если беговое полотно сместилось влево, при помощи шестигранного ключа поверните левый регулировочный болт по часовой стрелке или правый регулировочный болт против часовой стрелки.



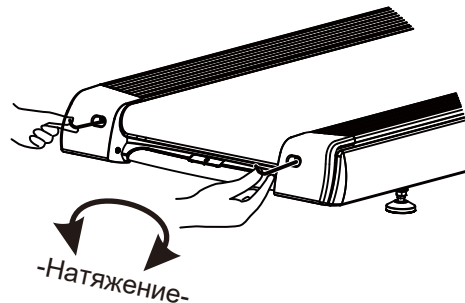
1.2 Регулировка натяжения:

Если во время ходьбы по беговому полотну вы ощущаете его притормаживание или проскальзывание, то возможно есть необходимость в увеличении его уровня натяжки. Для этого откройте моторный отсек и проверьте проскальзывает ли беговое полотно относительно приводного вала в момент нагрузки. Если такое происходит, то натяжение полотна следует увеличить. С помощью шестигранного ключа поверните оба регулировочных болта на $\frac{1}{4}$ оборота по часовой стрелке. Если этого недостаточно и полотно продолжает проскальзывать сделайте еще $\frac{1}{4}$ оборота. Не поворачивайте болты более $\frac{1}{4}$ оборота за один раз.

Помните, что излишнее натяжение влияет на срок службы полотна.

При скорости 4 км/ч, держась за поручни встаньте на боковые платформы, одной ногой наступите на беговое полотно, если полотно не скользит, значит оно отрегулировано правильно.

Техническое обслуживание



2 Профилактические работы и уход за тренажером

Важно осуществлять регулярный уход за тренажером. Необходимо производить ежедневную чистку отдельных деталей таких как: консоль, дисплей, поручни, сиденье и мягкие элементы. Также рекомендуется проводить осмотр подвижных частей, частей корпуса и механизмов. Чистка моторного отсека осуществляется при помощи пылесоса или сухой тряпки, ежемесячно. Перед тем как снять кожух моторного отсека убедитесь, что тренажер отключен от сети.

Внимание!!!

Чтобы продлить срок службы деки, бегового полотна и сопутствующих частей следует смазывать беговое полотно в зависимости от интенсивности эксплуатации тренажера в соответствии с таблицей периодичности смазки бегового полотна. Проверку наличия смазки осуществляют, проведя рукой под беговым полотном по центру деки. Если при проведении проверочных работ выявлено отсутствие смазки, необходимо чаще проводить техническое обслуживание (смазку) бегового полотна. Наносить смазку следует от центра деки к краям бегового полотна, за вычетом по 6 см по краям. Если смазка отсутствует, нанесите 20мл силиконовой смазки на деку, если же под полотном осталось небольшое количество смазки, нанесите 15мл силикона.

Важно!

При выполнении профилактических работ питание беговой дорожки должно быть отключено. Для обслуживания бегового полотна необходимо использовать только оригинальный смазочный материал или специализированную смазку, предназначенную для обслуживания полотен беговых дорожек и согласованную для использования с сервисным отделом ООО "СпортРус". При использовании иных смазочных материалов поставщик не может гарантировать сохранность полотна беговой дорожки и иных узлов, таких как дека, двигатель и блок управления двигателем.

График проведения технического обслуживания

ПРОФИЛАКТИЧЕСКОЕ ОБСЛУЖИВАНИЕ						
БЕГОВАЯ ДОРОЖКА						
Типовая проверка	1 раз в день	1 раз в неделю	1 раз в месяц	1 раз в квартал	1 раз в полгода	1 раз в год
Крепежные болты					Проверка	
Рама тренажера	Чистка				Проверка	
Силовой кабель 220В			Чистка			
Консоль тренажера	Чистка		Чистка			
Поручни	Чистка			Проверка		
Передний вал				Чистка	Проверка	
Задний вал				Чистка	Проверка	
Система аварийной остановки	Проверка					
Натяжение бегового полотна			Проверка			
Приводной ремень				Чистка	Проверка	
Дека беговой дорожки	Чистка					Перевернуть
Беговое полотно	Чистка				Проверка	
Мотоконтроллер					Чистка воздухом	
Двигатель				Чистка		

ПОЗДРАВЛЯЕМ!

Вы стали обладателем профессионального эллиптического тренажера
RE970 от Impulse.

Наша команда призвана сделать Ваши тренировки интересными и полезными, предоставляя подробную информацию и поддержку, на которую Вы всегда можете рассчитывать. Благодарим Вас за приобретение высококачественного тренажера и желаем успешных тренировок! Тренажеры **Impulse** и **AeroFit** проходят многоступенчатое тестирование, чтобы максимально снизить возможность брака и гарантировать бесперебойные продолжительные тренировки в течение длительного времени.

Если Вам нужна помощь в настройке тренажеров **Impulse** и/или **AeroFit** или пришло время проводить периодическое сервисное обслуживание, просим связаться с официальным сервисным центром **ООО «СПОРТРУС»** по контактному телефону: 8(495) 771-12-21 (многоканальный).

Для оформления заявки по сервису и запроса на запчасти заполните форму онлайн-заявки на сайте www.aerofit.ru. Согласно статистическим данным, профессиональное регулярное обслуживание тренажеров продлевает срок службы оборудования минимум в 2 раза и тем самым значительно экономит Ваши деньги.

ООО «СПОРТРУС»

Официальный представитель **AeroFit** и **Impulse** на территории Российской Федерации и СНГ

Юридический адрес:

105082, Москва г, вн.тер.г. муниципальный округ Басманный, ул.
Бакунинская, д. 69, стр. 1, помещ. 35/1

Фактический адрес:

г. Москва, ул. Новоостاپовская, 5, стр. 2
Телефон отдела продаж: 8(495) 771-12-22
Телефон сервисного отдела: 8(495) 771-12-21
Официальный сайт дистрибьютора www.aerofit.ru

